

# SRDCE V DOMĚ, PŘÍSPĚVKOVÁ ORGANIZACE



## ZPRÁVA O ČINNOSTI příspěvkové organizace za rok 2017

ÚNOR 2018

KLENTNICE 81, 692 01 MIKULOV

## Obsah

<b>I. Plnění úkolů v oblasti hlavní činnosti organizace</b>	<b>3</b>
1.1. Management	3
1.1.1. Údaje o organizaci	3
1.1.2. Vedoucí pracovníci	3
1.1.2. Organizační struktura zařízení Srdce v domě	3
1.1.3. Konkrétní realizované kroky k optimalizaci služeb	4
1.1.4. Informace o průběhu transformace	4
1.1.5. Významná pozitivní reprezentace DOZP Klentnice	5
1.1.5. Významná pozitivní reprezentace CHB Mikulov	5
1.1.6. Zajištění příjmu z mimorozpočtových zdrojů	6
1.1.7. Řešení mimořádných událostí	6
1.2. Sociální a výchovná péče DOZP	6
1.2.1. Kapacita zařízení sociálních služeb	6
1.2.2. Počet příjmu a ukončení pobytu za rok 2015	6
1.2.3. Evidence odmítnutých žadatelů	6
1.2.4. Aktuální stav žádostí o umístění žadatelů	6
1.2.5. Věková struktura obyvatel	7
1.2.6. Úroveň poskytovaných služeb - ubytování	7
1.2.7. Úroveň poskytovaných služeb – stravování	8
1.2.8. Sociálně terapeutické, výchovné, vzdělávací, aktivizační činnosti	8
1.2. Sociální a výchovná péče CHB	10
1.2.1. Kapacita zařízení sociálních služeb	10
1.2.2. Počet příjmu a ukončení pobytu za rok 2017	10
1.2.3. Evidence odmítnutých žadatelů	10
1.2.4. Aktuální stav žádostí o umístění žadatelů	11
1.2.5. Věková struktura obyvatel	11
1.2.6. Úroveň poskytovaných služeb - ubytování	11
1.2.7. Úroveň poskytovaných služeb – stravování	11
1.2.8. Sociálně terapeutické, výchovné, vzdělávací, aktivizační činnosti	12
1.3. Zdravotní péče a rehabilitace	13
<b>2. Plnění úkolů v personální oblasti</b>	<b>15</b>
2.0.1. Struktura a počty zaměstnanců	15
2.0.2. Průměrné platové třídy, příloha personalistika	15
2.0.3. Dodržování bezpečnosti práce	15
2.0.4. Pracovní neschopnost	16
2.0.5. Rozbor zvláštních příplatků	17
<b>3. Plnění úkolů v oblasti hospodaření</b>	<b>17</b>
3.1. Výnosy (příloha č.15)	17
3.2. Náklady(příloha č.16)	19
3.2.1 Podrobný rozpis čerpání nákladů	19
3.2.2. Informace o provedených opravách	19
3.3. Finanční majetek	22
3.4. Pohledávky a závazky (příloha č. 17)	23
3.5. Dotace a příspěvky	23
3.6. Investice	25
3.7. Doplňková činnost	25
<b>4. Autoprovoz</b>	<b>25</b>
<b>5. Plnění úkolů v oblasti nakládání s majetkem</b>	<b>27</b>
<b>6. Komentář k tabulce „Přehled o tvorbě a čerpání peněžních fondů“ s uvedením informace o činnosti krytí fondů</b>	<b>30</b>
<b>7. Kontrolní činnost</b>	<b>31</b>
<b>8. Informace o výsledcích inventarizace majetku a závazků</b>	<b>32</b>

# I. Plnění úkolů v oblasti hlavní činnosti organizace

## I.1. Management

### I.1.1. Údaje o organizaci:

Srdce v domě, příspěvková organizace

Klentnice 81, 692 01 Mikulov

IČ: 48452751

Telefon: 519 515 187

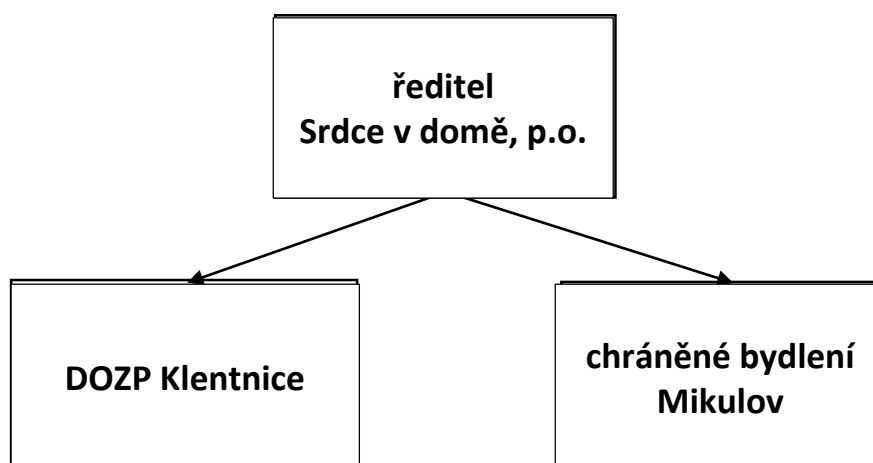
Fax: 519 515 056

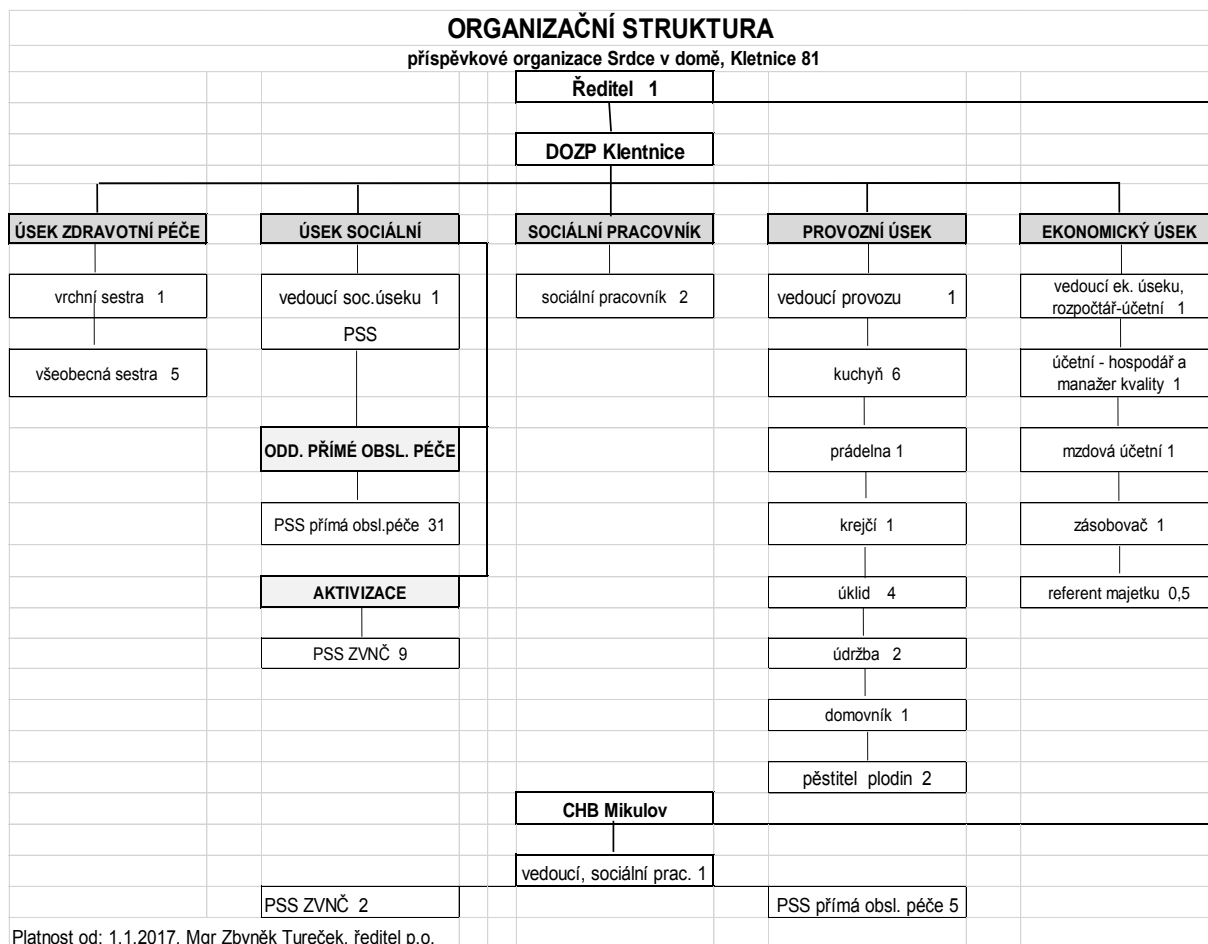
Web: www.srdcevdome.cz

### I.1.2. Vedoucí pracovníci:

Mgr. Zbyněk Tureček	ředitel, statutární zástupce organizace
Miroslava Prchalová	vedoucí ekonomického úseku
Martina Vlašicová	vrchní sestra vedoucí zdravotnického úseku
Bc. Milena Pastirčíková	vedoucí sociálního úseku
Miroslav Křížák	vedoucí provozního úseku
Mgr. Dagmar Chválová	vedoucí chráněného bydlení

### Organizační struktura zařízení Srdce v domě, p.o.





### I.1.3 Konkrétní realizované kroky k optimalizaci sociální služeb

Počet pracovních úvazků stanovených pro rok 2017 nebyl překročen.

### I.1.4 Informace o průběhu transformace

V průběhu roku 2017 jsme průběžně aktualizovali Transformační plán - aktualizace Lednice. Ve spolupráci s JMK se v listopadu 2017 podařilo získat stavební povolení na stavbu dvou nových domů v katastru obce Lednice. V průběhu roku 2017 jsme nadále pracovali na přípravě cca 14 klientů na odchod z našeho zařízení v rámci deinstitutionalizace. Zvýšený důraz jsme kladli na sociální návyky, respektování individuálních potřeb a přání klientů, tak aby mohli žít běžným způsobem života a přirozeně se zapojovat do společnosti

## **I.1.5 Významná pozitivní reprezentace DOZP Klentnice**

### **Únor**

- Spoluúčast na vesnickém fašanku v Klentnici

### **Březen**

- Prezentace domova na Dortiádě v Kajot aréně v Brně
- Prezentace domova na Velikonoční výstavě v Mikulovské knihovně

### **Duben**

- Spolupráce při pořádání Poutě ke sv. Jiří v obci Klentnice
- Spolupráce s firmou IBM společná akce uživatelů s dobrovolníky na akci BE VOLUNTEER
- Prezentace zařízení na veletrhu sociálních služeb v Břeclavi

### **Červen**

- Mezigenerační den spojený s výstavou výrobků uživatel z pracovních terapií a divadelním představením Popelka

### **Srpen**

- Spolupráce s vojenským útvarem v Olomouci, Sportovní den pro uživatele

### **Listopad**

- Účast na Mikulášském turnaji v Břežanech
- Spolupráce s organizací „Sluníčko“ program pro uživatele domova

### **Prosinec**

- Prezentace domova na Vánočním jarmarku v Mikulově
- Propagace zařízení a sponzoring prostřednictvím výrobků uživatel na aukci stacionáře Biliculum Mikulov

## **I.1.5 Významná pozitivní reprezentace CHB Mikulov**

- průběžné zveřejňování jednotlivých akcí chráněného bydlení za uplynulé období na facebooku – Srdce v domě p. o.
- spolupráce s klubem seniorů v Mikulově, s předsedkyní Mgr. Danielovou
- spolupráce s galerií EFRAM Mikulov
- Den otevřených dveří chráněného bydlení pro veřejnost – výstava výrobků uživatelů
- spolupráce s Fa TEDOS a Městem Mikulov – zaměstnání uživatelů – práce pro úklid města
- propagace zařízení prodejním velikonočním a předvánočním JARMARKEM výrobků v Mikulově

## **I.1.6 Zajištění příjmů z mimorozpočtových zdrojů**

Příspěvkové organizaci se podařilo z mimorozpočtových zdrojů zajistit: neúčelové finanční dary v celkové částce 173.000,00 Kč.

## **I.1.7 Řešení mimořádných událostí**

V roce 2017 nedošlo v příspěvkové organizaci k mimořádným událostem, při nichž by byl ohrožen majetek nebo ohroženo zdraví klienta či zaměstnance.

# **1.2 Sociální a výchovná péče DOZP Klentnice**

## **I.2.1 Kapacita zařízení sociálních služeb**

- kapacita zařízení sociálních služeb Srdce v domě p.o. je 101 uživatelů
- počet uživatelů ke konci sledovaného období 101
- obloženost ke konci sledovaného období: 99,43 %

## **I.2.2 Počet příjmů a ukončení pobytu za rok 2016**

- příjem –7osob
- ukončení – 7 osob (5 úmrtí, 2 odchod do rodiny)

## **I.2.3 Evidence odmítnutých žadatelů**

Zařízení vede evidenci odmítnutých žadatelů dle zákona 108/2006 Sb. § 88 – v roce 2017 bylo odmítnuto 4 žadatelé (3 osoby dle vyhlášky č. 505/2006 § 36 odst. c, 1 osoba nespadala do naší cílové skupiny mentálně postižených).

## **I.2.4 Aktuální stav žádostí**

Aktuální stav žádostí o umístění žadatelů o sociální službu k 31. 12. 2017 - 5 žadatelů  
Aktualizace seznamu žádostí je prováděna 1x ročně, v případě volného místa jsou přednostně informováni žadatelé ze seznamu. Poslední aktualizace seznamu byla provedena v listopadu 2017.

## I.2.5 Věková struktura obyvatel

Věková struktura uživatelů, průměrný věk uživatelů ve sledovaném období

### Průměrný věk uživatelů je 59,7 let

ve věku do 6 let	
ve věku 7 - 12 let	
ve věku 13 - 18 let	
ve věku 19 - 26 let	2
ve věku 27 - 65 let	62
ve věku 66 - 75 let	30
ve věku 76 - 85 let	7
ve věku 86 - 95 let	
ve věku nad 95 let	

## I.2.6 Úroveň poskytovaných služeb - ubytování

Počet pokojů a lůžek na pokojích:

Pokoj	Počet pokojů	Lůžek na pokojích
jednolůžkový pokoj	14	14
dvoulůžkový pokoj	9	18
třílůžkový pokoj	19	57
čtyřlůžkový pokoj	3	12
<hr/>		
Celkem	45	101

Vybavenost pokojů: postel, skříň, noční stolek, polička, stůl, židle  
Úklid, praní a žehlení je zahrnuto do úhrady za pobyt.

### Úhrada za bydlení:

Úhrada za ubytování	jednolůžkový pokoj s WC a sprchou	Jednolůžkový bez WC a sprchy	dvoulůžkový pokoj	tří a více lůžkový pokoj
denní	155,- Kč	150,- Kč	150,- Kč	130,- Kč
měsíční	4.650,- Kč	4.500,- Kč	4.500,- Kč	3.900,- Kč

Změna úhrady za ubytování: naposledy se zvyšovala úhrada za ubytování 1.4.2017.

## **I.2.7. Úroveň poskytovaných služeb – stravování**

Kapacita kuchyně je 200 porcí denně, strava je zajištěna celodenně – 4 jídla, u diabetiků 5 jídel a je zabezpečována 3 kuchařkami a 3 pomocnými kuchařkami. Strava se podává v hlavní jídelně a v jídelničkách na jednotlivých domácnostech.

### **Náklady na stravování**

stravovací jednotka za stravu normální

75,- Kč + režijní náklady 52,- Kč = 127,- Kč, měsíční náklady – 3.810,- Kč

stravovací jednotka za stravu diabetickou

86,- Kč + režijní náklady 56,- Kč = 142,- Kč, měsíční náklady – 4.260,- Kč

Konzultace stravy probíhá se stravovací komisí. Jídelniček sestavuje kolektiv kuchařek a zásobovač a schvaluje jej praktická lékařka uživatelů.

Změna úhrady za stravování: naposledy se úhrada za poskytnutí stravy měnila 1.8.2016.

## **I.2.8 Sociálně terapeutické, výchovné, vzdělávací, aktivizační činnosti**

Uživatelé si během roku měli možnost vybrat z nabídky aktivizačních činností, kulturních a společenských akcí dle svého zájmu, možností a schopností i v závislosti na individuálním plánování. V rámci začleňování uživatel do běžného života bylo 7 uživatelům v rámci plnění individuálního plánování umožněno samostatné využití veřejných služeb, cestování a nákupy v Mikulově.

Ve školním roce 2016/2017 3 uživatelé navštěvovali základní školu v Mikulově, kde si doplňovali základní vzdělávání. Na otevřeném trhu práce, byl zaměstnán 1 uživatel na sezónní práci. V zařízení pracovalo v rámci 2-3 měsíčních dohod o provedení práce 8 uživatel a 5 uživatel na dohody o provedení práce v ATC Merkur v Pasohlávkách.

Uživatelé měli možnost zúčastnit se vícedenní dovolené v Itálii, na Bítově i na sportovním táboře v Zubří.

2 dobrovolníci nadále pomáhali při naplňování individuálního přístupu k uživatelům i při zajišťování akcí domova.

Divadelní soubor Srdíčko prezentoval divadelní představení „Popelka“

Byla zaktualizována nabídka aktivizačních činností podle zájmu uživatel. Využití relaxační místnosti se zvýšilo a bylo zaměřeno zejména pro klienty s vyšší mírou podpory. Využila se možnost práce s keramickou hlinou v rámci aktivizační činnosti přímo na domácnostech. Od února do dubna se jezdilo do plaveckého bazénu do Hrušovan nad Jevišovkou. Uživatelé dle zájmu navštěvovali sobotní bohoslužby v kostele v Klentnici i v Mikulově.



***V domově byly nabízeny tyto pracovní terapie:***

ruční práce, košíkářská dílna, vaření, šití na stroji, tkaní, zahrada, vedení domácnosti, arteterapie, keramická dílna

***Odpolední volný čas měli možnost uživatelé trávit několika kroužcích:***

dramatickém, hudebním, dílničce, aranžování, sportovním výtvarném

**Únor**

- 2x plavání v Hrušovanech nad Jevišovkou
- Valentýnská zábava ve Víceměřicích

**Březen**

- Otvírání jara u studánky na Pálavě
- 3x plavání v Hrušovanech nad Jevišovkou
- jarní zábava ve Víceměřicích

**Duben**

- Jarní zábava v Mikulově
- Plavání v Hrušovanech nad Jevišovkou
- Jarní dílnička a pečení velikonočních perníčků v domově
- Pálení čarodějnic – Klentnice
- Pouť ke sv. Jiří v Klentnici

**Květen**

- Plavání v Hrušovanech nad Jevišovkou
- Návštěva Lednice a parku
- Výlet do Brna na hvězdárnu

**Červen**

- Týdenní sportovní pobyt se soutěžemi v Zubří
- Návštěva VÚ Olomouc
- Výlet do Mikulova
- Pěší výlet k magickým kamenům do okolí Klentnice
- Výlet do zoo v Hodoníně

**Červenec**

- 2x Výlet do zoo v Hodoníně
- Výlet do Brna
- Výlet do Mikulova a na ranč v Klentnici
- 2x Výlet do Lednice – zámecká zahrada a cukrárna
- Účast na sportovních hrách na CHB v Mikulově

**Srpen**

- Návštěva kostela v Mikulově
- Výlet do Mikulova do zatopeného lomu
- Týdenní dovolená pro uživatele na Bítově
- Sportovní den v domově ve spolupráci VÚ Olomouc

## **Září**

- Dovolená pro uživatele v Marcelli di Numana v Itálii
- Dvoudenní výlet do Lidmaně
- Setkání uživatelů – tančíme pro radost – ve Znojmě

## **Říjen**

- Dýňové odpoledne – tvoření a vaření z dýní
- Dopolední podzimní dílnička v domově
- Návštěva kostela v Mikulově

## **Listopad**

- Kateřinská zábava – Víceměřice
- Kouzlo vánočních ozdob v Břežanech – výstava
- Mikulášská zábava v Klentnici
- Návštěva přátel ze Sluníčka

## **Prosinec**

- Návštěva výstavy v galerii Efram v Mikulově
- Návštěva Olympie Brno – vánoční atmosféra
- Posezení u vánočního stromu, představení dramatického kroužku, vystoupení pěveckého sboru Btet

# **1.2 Sociální a výchovná péče CHB Mikulov**

## **I.2.1 Kapacita zařízení sociálních služeb**

- Kapacita zařízení sociální služby 12 uživatelů
- Počet uživatelů ke sledovanému období 12
- Obložnost ke konci sledovaného období: 100%

## **I.2.2 Počet příjmů a ukončení pobytu za rok 2017**

- příjem 0
- ukončení 0

## **I.2.3 Evidence odmítnutých žadatelů**

Zařízení vede evidenci odmítnutých žadatelů dle zákona 108/2006 Sb. § 88 – v roce 2017 bylo odmítnuto 0 žadatelů

## **I.2.4 Aktuální stav žádostí**

Aktuální stav žádostí o umístění žadatelů o sociální službu v chráněném bydlení 0

## I.2.5 Věková struktura obyvatel

Věková struktura uživatelů, průměrný věk uživatelů ve sledovaném období

Ve věku do 6 let	
Ve věku 7 – 12 let	
Ve věku 13 – 18 let	
Ve věku 19 – 26 let	2
Ve věku 27 – 65 let	9
Ve věku 66 – 75 let	1
Ve věku 76 – 85 let	
Ve věku 86 – 95 let	
Ve věku nad 95 let	

Průměrný věk uživatelů je 59,7 let

## I.2.6 Úroveň poskytovaných služeb - ubytování

Počet pokojů a lůžek na pokojích:

Pokoj	počet pokojů	lůžek na pokoji
Jednolůžkový	12	1
CELKEM	12	12

Vybavenost pokojů: postel, skříň, noční stolek, psací stůl, židle. Uživatelé si v průběhu roku 2017 dokupovali svůj vlastní nábytek do svých pokojů a to dle svého finančního zajištění (komody, skříně, police, garnýže, záclony, zrcadla, koberce – vše je vedeno v osobním majetku uživatele)

Úklid, praní, žehlení zajišťují sami uživatelé

Úhrada za bydlení: **190,- Kč /den**, v úhradě je zahrnuto nájemné, spotřeba energie, svoz odpadů, vodné - stočné, úklidové prostředky.

## I.2.7. Úroveň poskytovaných služeb – stravování

Obědy jsou zajištěny u dodavatele Restaurace Maroli a cena i s dopravou je stanovena na **61,- Kč**. Ostatní jídla, jako snídaně, svačina a večeře je zajišťována samotnými uživateli.

## I.2.8 Sociálně terapeutické, výchovné, vzdělávací, aktivizační činnosti

V roce 2017 byla veškerá hlavní činnost, změřena na zajištění bezproblémového chodu jednotlivých domácností, užiteli samotnými. Jednalo se o zdokonalování se v činnostech, každodenního života – samostatné úklidy, praní, jednotlivé i společné vaření, nákupy v supermarketech, hospodaření s finančními prostředky, za podpory pečovatelů i samostatně nákupy oblečení, kosmetiky, dovybavení pokojů, další seznamování se s městem Mikulov, jeho okolím, dostupnými službami, kulturními středisky apod. Toto vše, již pouze za podpory uživatelů PSS s maximálním využitím jejich potřeb, přání a samostatném rozhodnutí.

V rámci začleňování uživatelů na otevřený trh práce bylo v roce 2017 zaměstnáno na DPP v Klentnici 5 uživatelů, v Knihovně Mikulov dlouhodobě 1 uživatelka, v pekařství MaJa 3 uživatelé z toho 2 uživatelé již na 6 hodinový úvazek se směnou ranní, odpolední, noční. V roce 2017 pracovali a nadále budou pracovat v s.r.o. TEDOS 3 uživatelé na úklidu města.

Při Základní škole, Školní 1, Mikulov pokračují ve studiu základního vzdělání 3 uživatelé.

Aktivizační činnosti jsou soustředěny převážně na pracovní terapie – v rámci činností na domácnostech, dále pak ruční práce – vyšívání, pletení košíků, arteterapie a práce na založené zeleninové zahradě – setí, zalévání, okopávání, sběr vypěstované zeleniny a zpracování. Nadále docházejí 4 uživatelé do galerie EFRAM na arteterapii, pod vedením výtvarnice p. Chludilové.

Uživatelé v průběhu roku 2017 navštívili již samostatně akce v Mikulově, jako koncerty, výstavy a jiné kulturní akce, se kterými jsou aktuálně seznamováni.

V roce 2017 nadále probíhala spolupráce s dobrovolnickou organizací – návštěvy v chráněném bydlení.

### **Leden**

- výlet do zimního zámku v Lednici
- bruslení pro veřejnost

### **Únor**

- přednáška první pomoci
- 2x plavání v plaveckém bazénu v Hrušovanech
- Valentýnská dílna
- 2x návštěva stacionáře Biliculum
- pochovávaní basy

### **Březen**

- plavání v plaveckém bazénu v Hrušovanech
- dortiáda s Kometou Brno

### **Duben**

- Jarní zábava – Klentnice
- výlet do Brna „SCHOPING CITY“ (ženy)
- čarodějnický rej – grilování

### **Květen**

- výlet do Brna – technické muzeum (muži)

## **Červen**

- Den otevřených dveří Olomouc – vojenská jednotka
- Mezigenerační den CHB Mikulov
- výlet do Lednice

## **Červenec**

- 2. Terénní závod - Mikulov i pro klienty na vozíčku z DOZP Klentnice

## **Srpen**

- Sportovní den – Klentnice

## **Září**

- dovolená klientů v Itálii
- „Tančíme pro radost“ – PLES – Znojmo

## **Říjen**

- podzemí Znojma
- přednáška PČR Mikulov

## **Listopad**

- KATEŘINSKÉ HODY – Klub seniorů – Mikulov
- „Mikulášská zábava“ Klentnice
- výlet do Valtic

## **Prosinec**

- „Mikuláš“ – náměstí v Mikulově
- posezení u vánočního stromu – Klentnice
- štědrý večer – CHB Mikulov
- silvestr - CHB Mikulov

## **PODPORA DUCHOVNÍHO ŽIVOTA**

Pravidelné návštěvy 3 věřících uživatelů římskokatolického kostela na bohoslužbách v Mikulově. Kontakt s proboštem římskokatolického kostela Mgr. Pacnerem.

## **I.3 Zdravotní péče a rehabilitace**

Zdravotní péče uživatelů je zajišťována ve spolupráci s praktickou lékařkou MUDr. Dagmar Horovou, ke které uživatelé dojíždí každou středu a to vždy v dohodnutou dobu, obvykle v 12.30 hod. s doprovodem. Při akutních onemocněních uživatelů je možná telefonická konzultace a nebo využíváme její návštěvní službu, pokud to vyžaduje náhlá změna zdravotního stavu u uživatelů. Ordinance MUDr. Horové se nachází v Mikulově v prostorech DZ Mikulov.

Psychiatr MUDr. Havlíková Pavla ordinuje v našem zařízení 1 x za měsíc a to vždy ve čtvrtek. Při zhoršení psychického stavu, nebo psych. ataky u uživatelů je možná

telefonická konzultace s PA Hustopeče, kde má MUDr. Havlíková ordinaci. V akutních případech je možná návštěva s uživateli přímo v ordinaci lékařky na poliklinice v Hustopečích.

Neurolog MUDr. Běhůnková Hana ordinuje v ambulanci v Mikulově, kam naši uživatelé jezdí na vyšetření dle aktuálního stavu a na kontrolní vyšetření podle potřeby. Při akutních stavech je možná telefonická konzultace.

Gynekolog MUDr. Novotná Ivana ordinuje v ambulanci v Mikulově, kam naše uživatelky dojíždí na vyšetření a pravidelné kontroly, u ležících a imobilních uživatelů se provádí vyšetření na lůžku přímo v našem zařízení, vždy po dohodě s lékařkou. Toto vyšetření provádí MUDr. Hortvíková Eva.

Naši uživatelé navštěvují stomatologickou ambulanci - MUDr. Masalitina Natalia, ambulance se nachází na poliklinice v Břeclavi, tam jezdí uživatelé na pravidelné prohlídky i na vyšetření a ošetření dle aktuálního stavu.

Pokud uživatelé potřebují odborné vyšetření na základě doporučení lékařů, navštěvují odborné nebo specializované ambulance lékařů mimo zařízení.

Předepisování léků je zajištěno cestou praktického lékaře a odborných lékařů – psychiatra, neurologa, gynekologa, popřípadě jinými odbornými lékaři.

Předepisování zdravotních pomůcek dle potřeby uživatelů na poukazy je zajišťováno cestou praktického lékaře, neurologa, ortopeda.

Ve zdravotnických zařízeních bylo hospitalizováno celkem 35 uživatelů, s následnou rehabilitační péčí na ošetrovatelských lůžkách u některých uživatelů. Délka hospitalizace činila celkem 638 dnů. Naši uživatelé byli ošetřováni v nemocnici Břeclav na odděleních chirurgie, ortopedie, neurologie, urologie, interním, infekčním a plicním, v nemocnici v Brně – Bohunicích, v nemocnici Valtice, v PN Kroměříž a v PN Černovice.

V roce 2017 zemřelo 5 uživatelů, do zařízení bylo přijato 7 uživatelů, zařízení trvale opustili 2 uživatelé.

Dekubity se u našich uživatelů vyskytly pouze ve dvou případech, a to po hospitalizaci v nemocnici. U uživatelů, se zvýšenou potřebou pobytu na lůžku, používáme antidekubitární matrace.

Rehabilitační oddělení ani rehabilitačního pracovníka nemáme, s uživateli provádíme kondiční cvičení v rámci možností, chodí na vycházky, výlety a podobně.

Pro imobilní klienty jsou vytvořeny bezbariérové nájezdy k jednotlivým budovám a uvnitř budovy je zřízen výtah. K dispozici máme také bezbariérovou schodišťovou plošinu.

Koupelny jsou vybaveny zvedacími vanami a pojízdným zvedákem. Na domácnostech jsou sprchovací kouty i toalety s možností bezbariérového přístupu s invalidním vozíkem.

V našem zařízení používáme zábrany k lůžku pro vybrané uživatele k zajištění bezpečnosti proti pádu, po dohodě s praktickým lékařem a to ve dne i v noci. O této skutečnosti je veden záznam.

## **II. Plnění úkolů v personální oblasti**

### **II.0.1. Struktura a počty zaměstnanců**

Od roku 2017 je převedena polovina pracovního úvazku z úseku PSS přímá péče na úsek THP – zřízeno nové pracovní místo referent majetkové správy, u ostatních pracovních úseků nedošlo v průběhu roku 2017 k žádným změnám v počtu zaměstnanců, popř. pracovních úvazků. V rámci poskytovaných služeb je od 1.1.2017 přesunuta polovina rozděleného úvazku PSS základní výchovná nepedagogická činnost ze služby chráněné bydlení v Mikulově zpět do DOZP v Klentnici.

Celkový počet pracovních úvazků v DOZP Klentnice je 72,5 (tj. 73 osob) a počet úvazků chráněného bydlení v Mikulově je 8 (tj. 8 osob). U čtyř pracovníků THP a jednoho pracovníka údržby jsou rozpočítávány náklady na platy do obou provozovaných služeb. Celkem je v roce 2017 v organizaci 80,5 pracovních úvazků, tj. celkem 81 zaměstnanců.

Struktura organizace měla následné členění: úsek zdravotní péče, úsek sociální, provozní úsek, ekonomický úsek a úsek sociálních pracovníků.

Struktura a počty zaměstnanců podle jednotlivých kategorií a pohyb zaměstnanců v roce 2017 je uveden v příloze.

### **II.0.2. Průměrné platové třídy, průměrné platy za sledované období**

Členění zaměstnanců podle jednotlivých kategorií, průměrné platové třídy, platy zaměstnanců za sledované období a rozbor čerpání mzdových prostředků podle jednotlivých složek platu jsou uvedeny v příloze „Personalistika“.

### **II.0.3. Dodržování bezpečnosti práce**

Bylo provedeno pravidelné školení všech zaměstnanců v oblasti bezpečnosti práce, ochrany zdraví při práci a požární ochrany externím bezpečnostním technikem.

Bezpečnostní technik provádí pravidelné kontroly bezpečnosti práce.

Dle daných zákonů jsou prováděny ve stanovených lhůtách revizní zprávy zařízení, strojů a nářadí.

Je zpracována kategorizace prací v zařízení.

Zaměstnavatel vede evidenci záznamů o úrazu v listinné formě dle NV č. 201/2010 Sb., v platném znění.

Ve sledovaném období roku 2017 byly zaevidovány dva pracovní úrazy s pracovní neschopností, z toho jeden s hospitalizací delší než pět dní, který byl šetřen inspektorátem práce (nebylo shledáno žádné pochybení ze strany zaměstnance ani zaměstnavatele) a jeden méně závažný s PN nad tři kalendářní dny. Byly evidovány tři pracovní úrazy bez pracovní neschopnosti. Byly také zaznamenány tři nepracovní úrazy.

## II.0.4. Pracovní neschopnost

### Pracovní neschopnost – členění dle funkcí

Funkce	Počet kalendářních dnů nemocnosti	PN nad 14 dnů	% nemocnosti
Ředitel	0	0	0
ekonomka	0	0	0
technický pracovník	8	0	2,2
mzdová účetní	0	0	0
účetní-hospodář	0	0	0
referent majetku	0	0	0
zásobovač	0	0	0
celkem THP	8	0	0,3
Všeobecné sestry	29	7	1,3
PSS - základní výchovná nepedagogická činnost	321	232	9,8
PSS – přímá obslužná péče	861	554	6,2
Sociální pracovníce	91	39	8,3
Dělníci a provozní pracovníci	314	224	5,1
<b>Celkem</b>	<b>1.624</b>	<b>1.056</b>	<b>Průměrné % nemocnosti 5,5</b>

### Vývoj pracovní neschopnosti za období 2013 - 2017

rok	% nemocnosti
2013	4,05
2014	5,09
2015	4,67
2016	2,30
2017	5,49

V roce 2017 je počet dní pracovní neschopnosti více než dvounásobný oproti předchozímu roku, což je způsobeno zejména několika dlouhodobými pracovními neschopnostmi.



## II.0.5. Rozbor zvláštních příplatků a příplatků za vedení

### Zvláštní příplatky dle skupin prací a funkcí

Zvláštní příplatky jsou poskytovány v souladu s NV č. 564/2006 Sb., ve znění pozd. změn a doplňků o platových poměrech zaměstnanců ve veřejných službách a správě a Směrnici organizace č. 1/2015.

Členění zvláštních příplatků podle jednotlivých kategorií je uvedeno v příloze „Zvláštní příplatky“.

### Příplatky za vedení

Rozbor příplatků za vedení dle pracovních funkcí a počtu podřízených zaměstnanců je vypracován v příloze „Zvláštní příplatky“.

## III. Plnění úkolů v oblasti hospodaření

### III. 1. Výnosy ( příloha Zásad č.15)

#### Tržby z prodeje služeb

- úhrady od klientů za ubytování		5.570.165,00 Kč
z toho: DOZP	4.759.565,00 Kč	
CHB	810.600,00 Kč	
- úhrady od klientů za stravu (pouze klienti DOZP)		4.545.130,00 Kč
- příspěvky na péči		10.819.922,00 Kč
z toho: DOZP	10.414.853,00 Kč	
CHB	405.069,00 Kč	

Celkem tržby z prodeje služeb od úhrad klientů činí **20.935.217,00 Kč**

Podíl tržeb za úhrady od klientů na celkových příjmech činí 49,04 %

Úhrady od klientů, tj. úhrady nákladů na stravu a ubytování: 10.115.295,00Kč / rok

#### Příspěvek na péči – DOZP

stupeň závislosti	částka/měsíc	průměrný počet klientů za rok 2017
I. 11	880	10,90
II. 19	4400	18,81
III. 31	8800	30,69
IV 40	13200	39,60

## Příspěvek na péči – CHB

stupeň závislosti	částka/měsíc	průměrný počet klientů za rok 2017
I. 6	880	50
II. 5	4400	41,6
III. 1	8800	8,4
IV 0	13200	0

- průměrný počet klientů se sníženou úhradou za obyt za sledované období **16,58**
- průměrná měsíční výše rozdílu mezi plnými a sníženými úhradami za pobyt od klientů za sledované období: **8647,- Kč/měsíc** na **16,58** klienta

## Příspěvková organizace poskytuje fakultativní služby

- Příjem z fakultativní služby **117 tis. Kč**  
(méně fakultativních služeb za dopravu klientů, než bylo plánováno)
- Tržby od zdravotní pojišťovny **292 tis. Kč**  
pojišťovna VZP, Vojenská ZP a Česká průmyslová ZP- vykázáno více úkonů hrazených ZP
- Tržby za stravné zaměstnanců **332 tis. Kč**  
(vlastní důchodci a zaměstnanci odebrali větší počet obědů, než bylo plánováno)
- Příspěvek na stravné pro zaměstnance z FKSP **145 tis. Kč**
- Tržby za prodej vlastních výrobků **69 tis. Kč**  
(prodej výrobků z pracovních terapií v průběhu roku, na Dni otevřených dveří a na vánočních jarmarcích.)
- Výnosy z pronájmu **41 tis. Kč**  
(pachtovné za pronájem pozemku a nájemné za pronájem nebytových prostor-sklepy)
- Ostatní výnosy z činnosti **63 tis. Kč**  
(z toho: likvidace přepáleného oleje 1 tis. Kč, přijaté věcné dary v celkové částce 62 tis. Kč)
- Výnosy – mezigenerační den **20 tis. Kč**  
(zajištění hudební produkce a občerstvení na den otevřených dveří - mezigenerační den)
- Výnosy za stáž ve firmě **2 tis. Kč**  
(Masarykova universita – stážisti)
- Příspěvek na provoz z JMK neúčel. určený **801 tis. Kč**
- Příspěvek z JMK účelově určený **769 tis. Kč**  
(na výměnu oken, podlah. krytin, nábytku, opravu čerpadla a údržbu pozemku)
- Příspěvek na provoz účelově určený z JMK §101a **15.373 tis. Kč**
- Příspěvek na provoz účelově určený z JMK §105 **2.995 tis. Kč**

- Rozpuštěný transfer (CHB Mikulov) **343 tis. Kč**
- Použití rezervního fondu na další rozvoj své činnosti **254 tis. Kč**
- Použití fondu odměn **139 tis. Kč**

**Celkové výnosy za rok 2017** **42.690 tis. Kč**  
**Celkové plnění rozpočtu v oblasti výnosů za rok 2017** **99 %**

Z celkových výnosů – výnosy chráněné bydlení **4.471.603,37 Kč**

### **III. 2. Náklady** (příloha č. 16)

#### **III.2.1. Podrobný rozpis čerpání nákladů**

Spotřeba energií celkem **1.482 tis. Kč**

z toho :

elektrická energie 764 tis. Kč

zemní plyn 718 tis. Kč

vzhledem k velmi příznivému zimnímu období nízká spotřeba zemního plynu  
i elektrické energie (vytápění na CHB)

spotřeba ostatních neskladovatelných dodávek – vody **325 tis. Kč**

spotřeba materiálu-čisticí, prací, desinfekční a úklidové prostředky **368 tis. Kč**  
zdravotnický materiál **20 tis. Kč**

na pracovní terapie a na sportovní a kulturní akce klientů **462 tis. Kč**

spotřeba PHM (nafta, benzín, olej) **94 tis. Kč**

spotřeba noviny, časopisy, knihy, tisk **24 tis. Kč**

spotřeba potravin **3.114 tis. Kč**

spotřeba nádobí, drobné kuchyňské potřeby, DDHM **195 tis. Kč**

spotřeba prádla **54 tis. Kč**

(nákup obálkových prostěradel + ostatní drobné prádlo)

celkem čerpání materiálu **4.331 tis. Kč** – plnění rozpočtu u materiálu 99 %.

Náklady z drobného dlouhodobého majetku **461 tis. Kč**

#### **III.3.2. Informace o provedených opravách**

Opravy a údržba budov celkem **295 tis. Kč**

Z toho:

- výměna oken celkem 295 tis. Kč

malířské práce celkem **124 tis. Kč**

provedeno malování pokojů, chodeb, prádelny, pracoven a sociálních zařízení,  
malování kuchyně a přípraven, interiéru chráněné bydlení

opravy a údržba dopravních prostředků celkem	<b>126 tis. Kč</b>
pravidelný servis a údržba osobních vozidel (Renault, Fiat, Kia Ceed, Š Fabia), včetně výměny olejů přezutí a výměny pneumatik	13 tis. Kč
pneumatiky a disky na OA Dacia Dokker	21 tis. Kč
Š Fabia- oprava blatníků, prahů a električky v motoru	18 tis. Kč
Servis a oprava traktoru XT180	15 tis. Kč
oprava traktoru, včetně 2 ks pneumatik a osvětlení	47 tis. Kč
oprava vlečky	12 tis. Kč

Údržba zahrady a parku celkem	<b>9 tis. Kč</b>
ořez stromů v areálu domova, odhrnování sněhu v areálu	

Opravy elektrické instalace, včetně revizí celkem	<b>57 tis. Kč</b>
Byla provedena oprava světel na domácnosti, nočního osvětlení, revize el. ručního náradí, Revize elektro na chráněném bydlení.	

vodoinstalat. práce – montáž vodoměru na chatě	<b>3 tis. Kč</b>
--	------------------

ostatní běžné opravy celkem	<b>370 tis. Kč</b>
opravy a výměny podlahových krytin PVC na chodbách, pracovně klientů, celkem	231.177,51 Kč
oprava žaluzií a sítí do oken	24.359,00 Kč
oprava svodů, okapů a šindele	24.600,00 Kč
chemické čištění bojleru v hl. kotelně	14.577,00 Kč
havarijní oprava čerpadla na ČOV	40.898,00 Kč

přečalounění nábytku, oprava nábytku-soklů skříněk, čištění kanalizace-vpusti, oprava topení, baterie, oprava příčky včetně odvozu suti, oprava kabeláže na wifi, instalace datového kabelu, oprava topení celkem	34.513,00 Kč
---	--------------

Oprava strojů a zařízení včetně revizí celkem	<b>309 tis. Kč</b>
Z toho:	

Opravy kuchyňského zařízení, konvektomatu, myčky nádobí, kuch. plyn. kotle - hořáky, svíčky, trysky, robotu blixer, chladícího zařízení - motorkompresor, otvírače konzerv, el. pece, vyčištění vzduchotechniky, včetně servisu vzduchotechniky v kuchyni	
<b>celkem</b>	<b><u>95.365,04 Kč</u></b>

Opravy v prádelně praček (vypouštěcí ventily, vypoušt. klapka, topné těleso), oprava a údržba sušiček	
<b>celkem</b>	<b><u>15.834,56 Kč</u></b>

Opravy v kotelnách- revize spalinových cest, servis plynových kotlů a zařízení, revize plynových zařízení	
<b>celkem</b>	<b><u>43.163,00 Kč</u></b>

Údržba, servis a opravy výtahu (oprava fotobuňky, šachtových dveří, tlačítka),  
servis a údržba náhradního zdroje –motorgenerátoru (výměna chladící kapaliny,  
profylaktická kontrola)  
celkem **51.460,70 Kč**

Ostatní opravy a údržba tiskáren, servis telef.ústředny, servis zařízení alarmu,  
kamerového systému, mobil. telefonu, oprava sekaček a křovinořezu, keramické  
pece  
Celkem **22.078,35 Kč**

Revize zařízení ARJO, antidekubitních matrací, hasicích přístrojů a hydrantů, oprava  
myčky podložních mís  
celkem **80.788,00 Kč**

**Celkem čerpání nákladů na opravy 1.293 tis. Kč - plnění 88 %.**

Byly prováděny pouze havarijní a nejnnutnější opravy a údržba majetku, včetně  
stanovených revizí.

**Cestovní náhrady** **39 tis. Kč**  
(čerpáno na zahraniční a tuzemské cesty)

**Náklady na reprezentaci** **10 tis. Kč**

**Ostatní služby celkem** **929 tis. Kč**

z toho :

- Telefonní hovory mobilní a pevná linka, internet **42 tis. Kč**
- Poradenské a právní služby, účetní audit **69 tis. Kč**
- (nečerpáno na právní služby z důvodu neuskutečněného soudního jednání ve sporu  
s bývalým zaměstnancem Vladimírem Presem.)
- Údržba a servis software, Asseco, Iresoft, správa sítě CDC Data **264 tis. Kč**
- Servis a pravidelná údržba ČOV + rozборы vody **176 tis. Kč**
- Ostatní poplatky rozhlas, televize, drobné poplatky za služby,  
dopravné, poplatky Cejiza, doprovod při rekreaci klientů, poštovní poplatky  
celkem **94 tis. Kč**
- ostatní drobný nehmotný majetek **4 tis. Kč**
- bankovní poplatky **24 tis. Kč**
- revize BOZP a PO, měření emisí, STK **13 tis. Kč**
- stočné CHB Mikulov **34 tis. Kč**
- dodavatelské stravování – zaměstnanci CHB Mikulov **48 tis. Kč**
- kulturní a sportovní akce pro klienty **51 tis. Kč**  
(pronájem sálu na kulturní akce, hudební produkce)
- Likvidace komunálního a nebezpečného odpadu **110 tis. Kč**

**Ostatní náklady z činnosti celkem** **33 tis. Kč**

Pojištění odpovědnosti vozidla (sociální auta Renault Master + Dacia Dokker)  
celkem **33 tis. Kč**

Osobní náklady celkem		<b>31.832 tis. Kč</b>
Mzdové náklady – hrubé platy zaměstnanců		23.445 tis. Kč
Náhrady platu za dočasnou pracovní neschopnost		154 tis. Kč
Mzdové náklady OON (dohody o provedení práce)		150 tis. Kč
Zákonné sociální pojištění (SP+ZP)		7.984 tis. Kč
Náklady na povinné úraz.pojištění zaměstnanců		99 tis. Kč
Zákonné sociální náklady celkem		<b>804 tis. Kč</b>
Z toho: zákonné soc.náklady – FKSP		472 tis. Kč
Závodní preventivní péče		47 tis. Kč
Ochranné pracovní pomůcky		108 tis. Kč
Náklady na odborný rozvoj zaměstnanců		177 tis. Kč
<b>Odpisy dlouhodobého majetku celkem</b>		<b>1.151 tis. Kč</b>
<b>Celkové náklady za rok 2017</b>		<b>42.690 tis. Kč</b>
<b>Celkové plnění v oblasti nákladů</b>	<b>99 %</b>	

Z celkových nákladů - náklady na chráněné bydlení v Mikulově **4.471.603,37**

**Příspěvková organizace měla za rok 2017 vyrovnaný výsledek hospodaření**

Nákladovost na lůžko za DOZP	31.533,- Kč / měsíc
Nákladovost na lůžko za CHB	31.053,- Kč / měsíc

### III.3. Finanční majetek

#### Stavy na bankovních účtech:

Provozní účet č. 5837651/0100	zůstatek	<b>5.352.318,89 Kč</b>
Účet FKSP č. 107-5837651/0100	zůstatek	<b>534.950,21 Kč</b>
Osobní účet klientů č. 20001-5837651/0100	zůstatek	<b>896.681,82 Kč</b>

#### Účet FKSP

Stav mezi bankovním a účetním stavem FKSP je rozdílný o zůstatek v pokladně FKSP, odvod z přidělu hrubých platů, příspěvek na stravné a poplatek KB

Účetní stav účtu 412 ....	<b>578.293,21 Kč</b>
Bankovní stav účtu 243....	<b>534.950,21 Kč</b>
Zůstatek v pokladně FKSP účet 261 0200	<b>7.207,00 Kč</b>
Předpis odvodu z hrubých platů	<b>45.694,00 Kč</b>
Předpis příspěvku na stravné	<b>-9.618,00 Kč</b>
Poplatek KB za 12/2017	<b>60,00 Kč</b>

**Ceniny celkem** **2.141,00 Kč**

Stav cenin z toho:

- poštovní známky	<b>1.616,00 Kč</b>
- stravenky (od klientů)	<b>525,00 Kč</b>

### III.4. Pohledávky a závazky (příloha č. 17)

<b>Pohledávky celkem</b>	<b>151.885,43 Kč</b>
Z toho: VZP, Vojenská ZP, ČPZP	36.490,43 Kč
Zál. odběr břeclav. deník, verlag dashofer,	20.810,00 Kč
Pohledávky za zaměstnanci	7.604,00 Kč
Pohledávky za klientem-úhrady, PnP	85.981,00 Kč
Náklady příšt. období - web. prezentace	1.000,00 Kč

<b>Závazky celkem</b>	<b>3.654.858,51 Kč</b>
Z toho: dodavatelské faktury-plyn, elektřina, tf., ostatní materiál, služby, opravy a údržba	287.674,02 Kč
dodatelské faktury za potraviny	78.978,00 Kč
závazky vůči instituci zdravotního pojištění – zaměstnanci	102.218,00 Kč
závazky vůči instituci zdravotního pojištění – organizace	204.341,00 Kč
závazky vůči instituci sociálního zabezpečení – zaměstnanci	147.629,00 Kč
závazky vůči instituci sociálního zabezpečení – organizace	567.638,00 Kč
daň z platů zaměstnanců	268.924,00 Kč
dobírka platů zaměstnanců	1.769.926,00 Kč
krát.závazky-vratky klientům	101.432,00 Kč
úraz.pojištění zaměstn. Kooperativa	27.593,00 Kč
dohadné účty (spotřeba vody)	14.050,00 Kč
krát.přijaté zálohy na transfery (nevyčerp.účel.urč.přísp.)	74.431,49 Kč
výnosy příštích období-úhrady ubyt. klienti	24,00 Kč
výnosy příštích období- pronájem sklep	10.000,00 Kč

### III.5. Dotace a příspěvky

poskytovatel dotace příspěvku	účel dotace příspěvku	I / P	Poskytnutá částka v Kč	Vyčerpaná částka v Kč	komentář *)
JMK	příspěvek na provoz §101a	P	15 373 300,00 Kč	15 373 300,00 Kč	
JMK	příspěvek na provoz §105	P	2 995 000,00 Kč	2 995 000,00 Kč	
JMK	bezúčel.přísp.na provoz	P	801 000,00 Kč	801 000,00 Kč	
JMK	výměna oken	P	300 000,00 Kč	295 139,00 Kč	
JMK	obměna nábytku	P	200 000,00 Kč	199 252,00 Kč	
JMK	výměna podlah.krytin	P	300 000,00 Kč	231 177,51 Kč	
JMK	havarij.oprava čerpadla ČOV	P	40 000,00 Kč	40 000,00 Kč	
JMK	údržba pozemku -PHM	P	3 000,00 Kč	3 000,00 Kč	
JMK	pořízení plynový kotel	I	150 000,00 Kč	103 653,44 Kč	
JMK	pořízení myčka nádobí	I	100 000,00 Kč	87 349,90 Kč	
JMK	pořízení průmysl.pračka	I	120 000,00 Kč	119 600,00 Kč	
JMK	pořízení invalid.plošina	I	250 000,00 Kč	243 867,50 Kč	

Příspěvek na provoz účelově určený dle §101a na poskytování sociálních služeb (DOZP a CHB) v rámci dotačního řízení pro JMK v oblasti podpory poskytování sociálních služeb pro rok 2017 celkem **15.373.300,00 Kč**  
Příspěvek byl čerpán na stanovený účel v žádosti tj. na osobní náklady a uznatelné provozní náklady související s poskytováním služeb (energie)

Příspěvek na provoz účelově určený dle §105 na poskytování sociálních služeb (DOZP a CHB) pro rok 2017 celkem **2.995.000,00 Kč**  
tento příspěvek byl vyčerpán v plné výši na stanovený účel v žádosti.

Příspěvek na provoz účelově určený na údržbu pozemků (PHM)  
ve výši **3.000,00 Kč** vyčerpáno 3.000,00 Kč  
příspěvek na provoz účelově určený na havarijní opravu čerpadla na ČOV  
ve výši **40.000,00 Kč** vyčerpáno 40.000,00 Kč  
příspěvek na provoz účelově určený na výměnu oken  
ve výši **300.000,00 Kč** vyčerpáno 295.139,00 Kč  
příspěvek na provoz účelově určený na výměnu podlahových krytin  
ve výši **300.000,00 Kč** vyčerpáno 231.177,51 Kč  
příspěvek na provoz účelově určený na nákup nábytku  
ve výši **200.000,00 Kč** vyčerpáno 199.252,00 Kč  
Poskytnuté příspěvky na provoz účelově určený v celkové výši 843.000,00 Kč  
Z těchto účelově určených příspěvků na provoz bylo vyčerpáno celkem 768.568,51 Kč  
Tyto účelově určené příspěvky byly vyčerpány na daný účel.

Příspěvek na provoz bez účelového určení byl poskytnut zřizovatelem  
ve výši **801.000,00 Kč**  
Příspěvek na provoz byl vyčerpán.

#### **Dotace na investice celkem 620.000,00 Kč z toho:**

zabudování plošiny pro imobilní klienty	250.000,00 Kč
Vyčerpáno 243.867,50 Kč	
Dotace na investice- pořízení plynového kotle Fagor	150.000,00 Kč
Vyčerpáno 103.653,44 Kč	
Dotace na investice- pořízení myčky nádobí	100.000,00 Kč
Vyčerpáno 87.349,90 Kč	
Dotace na investice- pořízení průmyslové pračka	120.000,00 Kč
Vyčerpáno 119.600,00 Kč	

**Celkem skutečné čerpání dotací na investice v částce 554.470,84 Kč**



### III.6. Investice

#### Pořízení investičního majetku:

z vlastních zdrojů IF bylo provedeno vybudování dřevěné pergoly na 1.domácnosti v celkové hodnotě	72.650,00 Kč
z dotací na investice bylo pořízeno:	
pořízení plynového kotle Fagor	103.653,44 Kč
pořízení myčky nádobí	87.349,90 Kč
pořízení průmyslové pračky	119.600,00 Kč
technické zhodnocení zabudování plošiny pro imobilní klienty	243.867,50 Kč
<b>celkem pořízení IM v celkové hodnotě</b>	<b>627.120,84 Kč</b>

### III.7. Doplnková činnost

Organizace nemá žádnou doplňkovou činnost

## IV. Autoprovoz

Druh vozidla	Osobní automobil OA-M1-KO Kombi
Tovární značka:	ŠKODA FABIA SEAT DXO 1 FM 5
Rok výroby:	2001
Rok pořízení:	2001
Počet ujetých kilometrů za rok:	5 585 km
Spotřeba za rok:	319,15 litrů nafta
Průměrná spotřeba:	5,71 l / 100km
Využití vozidla:	za rok 2017 celkem 149 výjezdů, odvoz klientů k lékaři, služební cesty, nákupy, lékárna, fakultativní služby
Opravy a dovybavení	údržba ve vlastní režii, výměna prahů a předních blatníků 16.000,-Kč, oprava elektroinstalace 2.000,-Kč
Druh vozidla:	Osobní automobil
Tovární značka:	Fiat Ducato 2.3 JTD 15 Combinato
Rok výroby:	2011
Rok pořízení:	2011
Využití vozidla:	za rok 2017 celkem 98 výjezdů, odvoz klientů na kulturní akce, k lékaři, služební cesty a školení zaměstnanců, nákupy, fakultativní výlety a rekreace
Počet ujetých kilometrů za rok:	4 720 km
Spotřeba za rok:	460,76 l nafta
Průměrná spotřeba:	9,76 l/100km
Opravy a dovybavení:	Opravy a údržba ve vlastní režii,
Druh vozidla	Osobní automobil
Tovární značka:	Kombi, Renault Master
Rok výroby:	2013
Rok pořízení:	2013

Využití vozidla:	za rok 2017 celkem 74 výjezdů, odvoz klientů na kulturní akce, k lékaři, služební cesty a školení zaměstnanců, nákupy, fakultativní výlety a rekreace
Počet ujetých kilometrů za rok:	5 140 km
Spotřeba za rok:	514,15 l nafta
Průměrná spotřeba:	10,00 l / 100km
Opravy a dovybavení:	Opravy a údržba ve vlastní režii,
Druh vozidla	Zahradní technika
Tovární značka:	zemědělský kolový traktor ZKL Zetor 5718
Rok výroby:	1975
Rok pořízení:	1975
Provozní hodiny:	23 MTh
Spotřeba rok:	200 l nafta
Průměrná spotřeba:	8,7 l/MTh
Využití vozidla:	Zahrada a příprava pole, orba, diskování
Opravy a dovybavení:	údržba ve vlastní režii, oprava brzdového systému 29.000,-Kč, nákup 2 kusů zadní pneu 14.500,- Kč
Druh vozidla	Zahradní technika
Tovární značka:	Malotraktor MT 8-050
Rok výroby:	1995 výr. číslo 2197
Rok pořízení:	1997
Provozní hodiny:	118 MTh
Spotřeba rok:	368 l nafta
Průměrná spotřeba:	3,1 l/MTh
Využití vozidla:	svoz odpadu a prádla, práce v zahradě-orba, mulčování, plečkování, úklid sněhu
Opravy a dovybavení:	
Druh vozidla	Osobní automobil
Tovární značka	KIA Ceed combi
Rok výroby	2015
Rok pořízení	2015
Využití vozidla	za rok 2017 celkem 119 výjezdů, služební cesty, nákupy, lékárna, školení zaměstnanců
Počet ujetých km za rok	9 261 km
Spotřeba za rok	552,02 l nafta
Průměrná spotřeba	5,96 l/100 km
Opravy a dovybavení	ve vlastní režii
Druh vozidla	Osobní automobil
Tovární značka	Dacia Dokker
Rok výroby	2017
Rok pořízení	2017
Využití vozidla	Za rok 2017 celkem 94 výjezdů, služební cesty, doprava klientů do zaměstnání, nákupy, lékárna
Počet ujetých km za rok	3116 km

Spotřeba za rok	255,03 l benzín
Průměrná spotřeba	8,18 l/100 km
Opravy a dovybavení	nákup 4 kusů disků se zimními pneu 15.670,-Kč

## V. Plnění úkolů v oblasti nakládání s majetkem

### Účet 018 0001

stav na počátku sled. období	275.380,10 Kč
stav na konci sled. období	155.162,10 Kč
celkem přírůstek	33.870,00 Kč
celkem úbytek	154.088,00 Kč

<b>účet 021 ....</b>	stav na počátku sled. období	51.134.113,37 Kč
	stav na konci sled. období	51.450.630,87 Kč

zabudování plošiny pro imobilní klienty-technické zhodnocení v hodnotě	243.867,50 Kč
vybudování venkovní terasy u 1.domácnosti v hodnotě	72.650,00 Kč
celkem pořízení majetku - budovy v hodnotě	<u>316.517,50 Kč</u>

<b>účet 022 ....</b>	stav na počátku sled. období	7.033.951,79 Kč
	stav na konci sled. období	7.073.009,13 Kč
pořízení – kotel plynový Fagor	103.653,44 Kč	
pořízení – myčka nádobí	87.349,90 Kč	
pořízení – průmyslová pračka	119.600,00 Kč	
Celková hodnota pořízeného majetku je v částce	<u>310.603,34 Kč</u>	

vyřazení – kotel plynový+tepelný plát	121.548,00 Kč
vyřazení – zvedací židle Alenti	149.998,00 Kč
Celková hodnota vyřazeného majetku je v částce	<u>271.546,00 Kč</u>

Majetek byl vyřazen z důvodu nerentabilní opravy a značného opotřebení na základě rozhodnutí vyřazovací komise a odborných posouzení o stavu majetku.

Vyřazený majetek byl ekologicky zlikvidován.

Vyřazený majetek byl zcela odepsán.

<b>Účet 031 ....</b>	stav na počátku sled. období	5.198.001,92 Kč
	stav na konci sled. období	5.196.640,93 Kč
vyjmutí pozemků na základě usnesení č.216/17/Z4 v celkové částce	1.360,99 Kč	

**účet 041 ....** negativní

**účet 042 ....** negativní

<b>účet 028 ....</b> stav na počátku sled. období	9.588.247,82 Kč
stav na konci sled. období	9.476.003,89 Kč
celkový přírůstek za rok 2017	431.289,80 Kč
celkový úbytek za rok 2017	543.533,73 Kč

**Celkem vyřazený majetek v hodnotě 543.533,73 Kč**

DDHM vyřazení: křesla, lifebook, PC, sedací soupravy, postele dřevěné, váleudy, noční stolky, skříňky, vysavač, ventilátor, židle kovové, šatní skříň, masážní lůžko, chladničky, botník, vopka, rozmetadlo, drtič, rádio, fotoaparát, kávovar, lampa, mobilní telefon, automatická pračka.

Drobný majetek byl vyřazen rozhodnutím vyřazovací komise a likvidační komise na základě vyřazovacích protokolů, odborných a znaleckých posudků a fyzicky nebo ekologicky zlikvidován.

Drobný dlouhodobý hmotný majetek pořízený v roce 2017:

**Celkem pořízený majetek v hodnotě 431.289,80 Kč**

DDHM pořízeno: židle s opěrkami, elektrické postele, antidekubitní matrace, skříňky, stoly, pohovka eko-kůže, myčka nádobí, parní čistič, chladnička, počítač, tiskárna, televizor, digitální fotoaparát, tablet, lifebook, mobilní telefon.

**Nájemní smlouvy nemovitého majetku:**

p.o. pronajímá nebytový prostor na par.č. 389, firmě Delikommat s.r.o. IČ: 63475260 se sídlem v Modřicích, zastoupena kontaktní osobou Petrou Pechovou, na umístění nápojového automatu.

Dohodnutá částka za umístění automatu činí 2.000,- ročně (100,- nájem+1.900,- provoz.nákl.)

Smlouva je uzavřena na dobu neurčitou od 1.1.2015 usnesením Rady JMK č.5625/14/R 83 ze dne 11.12.2014

Smlouva o zemědělském pachtu par.č.2587/1 orná půda firmě AGRO Měřín, a.s. IČ: 49434179 se sídlem Zarybník 516, Měřín, zastoupena ing. Gabrielem Večeřou, předsedou představenstva.

Dohodnuté pachtovné činí 2.500,00 Kč za 1 ha za rok.

Smlouva je uzavřena na dobu určitou od 1.1.2016 do 31.12.2017

Pronájem sklepu na par.č. 389 panu Pavlu Račickému, bytem ul.Rosická 320/4, Popůvky

Na dobu od 2.1.2017 do 30.6.2017

Dohodnutá částka za pronájem činí 5.000,00 Kč + cena energie, dle skutečné spotřeby.

Pronájem sklepu na par.č. 384/1 paní Štěpánce Bažantové, bytem Na Haldě 1834, Pardubice

Na dobu od 2.1.2017 do 30.6.2017

Dohodnutá částka za pronájem činí 10.000,00 Kč + cena energie, dle skutečné spotřeby.

Pronájem sklepu na par.č. 370 paní Štěpánce Bažantové, bytem Na Haldě 1834, Pardubice  
Na dobu od 2.1.2017 do 30.6.2017  
Dohodnutá částka za pronájem činí 6.000,00 Kč + cena energie, dle skutečné spotřeby.

Pronájem sklepu na par.č. 370 paní Štěpánce Bažantové, bytem Na Haldě 1834, Pardubice  
Na dobu od 1.7.2017 do 31.12.2017  
Dohodnutá částka za pronájem činí 6.000,00 Kč + cena energie, dle skutečné spotřeby.

Pronájem sklepu na par.č.389 Perná 258, IČ: 05715385  
Na dobu určitou od 1.7.2017 do 31.12.2017  
Dohodnutá částka za pronájem činí 5.000,00 Kč + cena energie, dle skutečné spotřeby

Pronájem sklepu na par.č. 390 firma Vinařství pod hradem s.r.o., Klentnice 188, IČ:25643223  
Zastoupena Radimem Sokolářem a Romanou Fetting  
Na dobu neurčitou od 1.8.2017 souhlas usnesením Rady JMK č.1850/17/R24 ze dne 29.6.2017  
Dohodnutá částka za pronájem činí 25.000,- Kč ročně + cena energie, dle skutečné spotřeby.

**Smlouva o výpůjčce:**

Poskytovatel – Mateřská škola, Základní škola a Praktická škola Znojmo, příspěvková organizace, IČ:67011748 zastoupena ředitelkou Mgr. Ludmilou Falcovou

Bezúplatné užívání movitých věcí v celkové hodnotě 146.343,00 Kč (pila, soustruh, vrtačka, regály, tkalcovské stavy, židle, lavička)

Pojistné události: negativní

## VI. Komentář k tabulce „ Přehled o tvorbě a čerpání peněžních fondů“ s uvedením informace o finančním krytí fondů

**Fond investiční:** skutečná tvorba je tvořena pravidelně měsíčně z odpisů majetku.

Byla poskytnuta dotace od zřizovatele JMK celkem	620.000,00 Kč
na zabudování plošiny pro imobilní klienty v hlavní budově	250.000,- Kč
na pořízení plynového kuchyňského kotle	150.000,- Kč
na pořízení myčky nádobí	100.000,- Kč
na pořízení průmyslové pračky	120.000,- Kč
Čerpání IF bylo použito na pořízení a na technické zhodnocení dlouhodobého majetku.	

<b>Tvorba IF celkem</b>	<b>1.770.806,00 Kč</b>
z toho:	
- Odpisy za rok 2017	1.150.806,00 Kč
- dotace na pořízení IM	620.000,00 Kč

<b>Čerpání IF celkem</b>	<b>1.606.911,76 Kč</b>
z toho:	
- Odvod z odpisů do rozpočtu zřizovatele	600.000,00 Kč
V roce 2017 byl nařízen odvod z odpisů ve výši 600.000,00 Kč	
- Vratka nevyčerpaných dotací na investice	36.914,80 Kč
- Pořízení IM – plyn.kotel, myčka nádobí, průmyslová pračka, plošina pro imobilní klienty celkem	554.470,84 Kč
- Vybudování dřevěné pergoly celkem	72.650,00 Kč
Tvorba IF je snížena o rozpuštěný transfer (CHB Mikulov) o částku	342.876,12 Kč

Konečný stav investičního fondu činí **223.986,21 Kč**  
Investiční fond má finanční krytí

**Fond rezervní:** je vytvořen z poskytnutých peněžních darů pro účely plynoucí z hlavní činnosti a z výsledku hospodaření.

Přijaté neúčelově určené finanční dary byly poskytnuty za rok 2017 v celkové výši	173.000,00 Kč
Finanční prostředky ze zlepšeného výsledku hospodaření ve výši	100.032,87 Kč
Rezervní fond byl v roce 2017 čerpán na další rozvoj své činnosti v částce	253.920,99 Kč
Konečný stav rezervního fondu činí	1.439.984,15 Kč
Rezervní fond má finanční krytí.	

**Fond odměn:** byl čerpán na odměny zaměstnanců ve výši 139.501,00 Kč  
Konečný stav fondu odměn činí 201.000,00 Kč  
Fond odměn má finanční krytí.

**Fond kulturní a sociálních potřeb:**

je tvořen měsíčním přídělem 2% z čerpání hrubých platů ve výši	471.995,00 Kč
čerpání celkem	284.433,00 Kč
z toho čerpání na:	
příspěvky na stravné pro zaměstnance	144.690,00 Kč
životní a pracovní výročí	36.000,00 Kč
penzijní pojištění a přísp.na rekreace, dle směrnice o čerpání fondu	40.700,00 Kč
kulturní akce	63.043,00 Kč
Zůstatek na fondu kulturních a sociálních potřeb činí	578.293,21 Kč

Finanční prostředky FKSP jsou vedeny na samostatném účtu v KB a fond má finanční krytí.

## VII. Kontrolní činnost

Kontroly jsou prováděny podle směrnice „Vnitřní finanční kontrolní systém“

**Provedení finanční kontroly za rok 2017**

- pokladny provozní a pokladní hotovosti	2 x za rok - bez závad
- kontrola pokladny FKSP a pokladní hotovosti	2 x za rok - bez závad
- kontrola vedení pokladny klientů	1 x za rok - bez závad
- kontrola skladu osobních ochranných pracovních prostředků	4 x za rok
- kontrola skladu prádla	4 x za rok
- kontrola skladu všeobecného materiálu	4 x za rok
- kontrola skladu nádobí a drobných kuchyň.potřeb	4 x za rok
- kontrola skladu potravin	4 x za rok

U kontroly skladů nebyly zjištěny nedostatky, zůstatky souhlasí se skladovou evidencí

- kontrola dodržování BOZP a provozního řádu, používání OOPP a hygien.prostředků	8 x za rok
--	------------

nebylo zjištěno porušení dodržování daných předpisů pouze upozornění na správné používání OOPP

- kontrola telefonních hovorů /evidence služebních i soukromých/měsíčně Upozornění na řádné zapisování telefonních hovorů - služební i soukromé, včetně hovorů klientů	
---	--

- kontrola autoprovozu	1 x za rok
------------------------	------------

Upozornění na řádné zapisování ujetých km, dle daných vzdáleností, rozepisovat ujeté km po městě, doplňovat ujeté km a podpisy přepravovaných osob.

- kontrola dodržování pracovních povinností- hygiena v provozu	5 x za rok – bez závad
--	------------------------

- kontrola dodržování hygienických předpisů ve stravování	4 x za rok – bez závad
---	------------------------

- kontrola evidence osobního majetku klientů	7 x za rok – bez závad
--	------------------------

- kontrola dodržování a evidence pracovní doby zaměstnanců	měsíčně
Upozornění na řádné značení příchodů a odchodů	
- kontrola evidence ošetřovatelské dokumentace	3 x za rok
Nápravná opatření na přesnost a úplnost vedení záznamů v dokumentaci klienta-následně odstraněno	
- kontrola uložení léků+ expirační doby, inventura léků	3 x za rok
Zjištěny přebytky léků, které budou použity na další období	
- kontrola individuálního plánování	4 x za rok
Zjištěny nedostatky: vedení, obsah, správnost volených cílů, úměrnost, celkové pojetí a přístup individuálního plánování - upozornění důslednou evidenci IP,	
- kontrola nápravných opatření individuálního plánování - bez závad	
- kontrola pracovních povinností pracovníků v sociálních službách	2 x za rok
Upozornění na povinnost pracovat v souladu s náplní práce	
- kontrola realizace péče	2 x za rok
bez závad	
-kontrola pracovních činností a metodických postupů a standardů kvality	2 x za rok
Upozornění na drobné nedostatky, které byly následně odstraněny.	

Kontrolní systém splňuje účinnost nastavených finančních kontrol.

#### Vnější kontroly:

Krajská hygienická stanice JMK	2 x bez závad
Hasičský záchranný sbor Jihomoravského kraje, územní odbor Břeclav	1 x bez závad
Krajská veterinární správa Státní veterinární správy pro Jihomoravský kraj	1 x bez závad
Oblastní inspektorát práce pro Jihomoravský kraj a Zlínský kraj	1 x bez závad
Okresní správa sociálního zabezpečení Břeclav	1 x bez závad
Audit Ing. František Doležal, Brno - účetnictví p.o.	1 x bez závad

Uvedené kontroly nestanovily žádné odvody ani sankce.

## **VIII. Informace o výsledku inventarizace majetku a závazků**

Dne 6.3.2017 byl vydán ředitelem příspěvkové organizace „Příkaz k provedení inventarizace“

V tomto příkazu byla stanovena ústřední inventarizační komise a jmenování členů dílčí inventarizační komise, dále škodní komise, vyřazovací a likvidační komise.

Na základě fyzické a dokladové inventury veškerého majetku, ve smyslu zákona č.563/91 Sb.,



o účetnictví ve znění pozdějších předpisů a vyhl.č.270/2010Sb., o inventarizaci majetku a závazků, ve znění všech pozdějších předpisů a jeho porovnání s inventurní knihou byly doplněny zápisy v souladu s inventurními soupisy a uveden konečný stav majetku p.o.

Členové inventarizační komise provedli řádnou inventarizaci veškerého majetku, závazků, pohledávek, pokladen a všech skladů materiálu, finančního majetku klientů a depozit.

Fyzická a dokladová inventarizace byla provedena v době od 29.11.2017 do 15.1.2018

Na majetkové účty byl připsán pořízený majetek v celkové hodnotě 1.092.280,64 Kč

Vyřazení majetku celkem 970.528,72 Kč

(z toho: IM 271.546 Kč, DDHM 543.533,73 Kč, pozemky 1.360,99Kč, DDNM 154.088,00Kč )

Řádná inventarizace byla provedena ke dni 31.12.2017

Nebyly zjištěny inventarizační rozdíly.

Přílohy:	Přehled o plnění rozpočtu	(příloha č. 12)
	Přehled o tvorbě a čerpání fondů	(příloha č. 14)
	Výnosy	(příloha č. 15)
	Náklady	(příloha č. 16)
	Přehled pohledávek a závazků	(příloha č. 17)
	Tržby od zdravotních pojišťoven	
	Tabulka vlastní tržby	
	Personalistika	

V Klentnici dne 21.2.2018

Mgr. Zbyněk Tureček  
ředitel příspěvkové organizace