

SRDCE V DOMĚ, PŘÍSPĚVKOVÁ ORGANIZACE



ZPRÁVA O ČINNOSTI příspěvkové organizace za rok 2018

ÚNOR 2019

KLENTNICE 81, 692 01 MIKULOV

Obsah

I. Plnění úkolů v oblasti hlavní činnosti organizace	3
1.1. Management	3
1.1.1. Údaje o organizaci	3
1.1.2. Vedoucí pracovníci	3
1.1.2. Organizační struktura zařízení Srdce v domě	4
1.1.3. Konkrétní realizované kroky k optimalizaci služeb	4
1.1.4. Informace o průběhu transformace	5
1.1.5. Významná pozitivní reprezentace DOZP Klentnice	5
1.1.5. Významná pozitivní reprezentace CHB Mikulov	6
1.1.6. Zajištění příjmu z mimorozpočtových zdrojů	6
1.1.7. Řešení mimořádných událostí	6
1.2. Sociální a výchovná péče DOZP	6
1.2.1. Kapacita zařízení sociálních služeb	6
1.2.2. Počet příjmu a ukončení pobytu za rok 2018	7
1.2.3. Evidence odmítnutých žadatelů	7
1.2.4. Aktuální stav žádostí o umístění žadatelů	7
1.2.5. Věková struktura obyvatel	7
1.2.6. Úroveň poskytovaných služeb – ubytování 2016-2018	8
1.2.7. Úroveň poskytovaných služeb – stravování 2016-2018	9
1.2.8. Sociálně terapeutické, výchovné, vzdělávací, aktivizační činnosti	9
1.2. Sociální a výchovná péče CHB	11
1.2.1. Kapacita zařízení sociálních služeb	11
1.2.2. Počet příjmu a ukončení pobytu za rok 2018	11
1.2.3. Evidence odmítnutých žadatelů	11
1.2.4. Aktuální stav žádostí o umístění žadatelů	12
1.2.5. Věková struktura obyvatel	12
1.2.6. Úroveň poskytovaných služeb – ubytování 2016-2018	12
1.2.7. Úroveň poskytovaných služeb – stravování	12
1.2.8. Sociálně terapeutické, výchovné, vzdělávací, aktivizační činnosti	13
1.3. Zdravotní péče a rehabilitace	14
2. Plnění úkolů v personální oblasti	15
2.0.1. Struktura a počty zaměstnanců	15
2.0.2. Průměrné platové třídy, příloha personalistika	16
2.0.3. Dodržování bezpečnosti práce	16
2.0.4. Rozbor zvláštních příplatků	17
3. Plnění úkolů v oblasti hospodaření	17
3.1. Výnosy (příloha č.15)	17
3.2. Náklady(příloha č.16)	19
3.2.1 Podrobný rozpis čerpání nákladů	19
3.2.2. Informace o provedených opravách	19
3.3. Finanční majetek	22
3.4. Pohledávky a závazky (příloha č. 17)	23
3.5. Dotace a příspěvky	23
3.6. Investice	25
4. Autoprovoz	26
5. Plnění úkolů v oblasti nakládání s majetkem	27
6. Komentář k tabulce „Přehled o tvorbě a čerpání peněžních fondů“ s uvedením informace o činnosti krytí fondů	30
7. Informace o výsledcích inventarizace majetku a závazků	32
8. Kontrolní činnost	33
9. Doplnková činnost	34

I. Plnění úkolů v oblasti hlavní činnosti organizace

I.1. Management

I.1.1. Údaje o organizaci:

Srdce v domě, příspěvková organizace

Klentnice 81, 692 01 Mikulov

IČ: 48452751

Telefon: 519 515 187

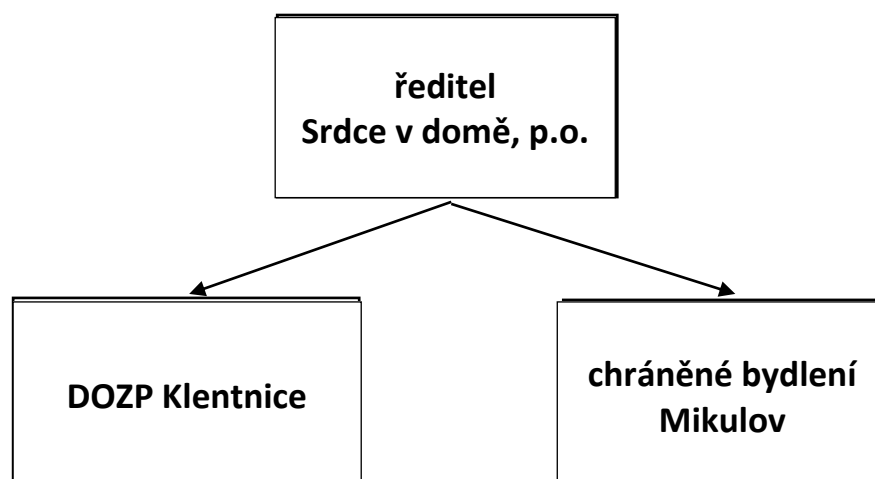
Fax: 519 515 056

Web: www.srdcevdome.cz

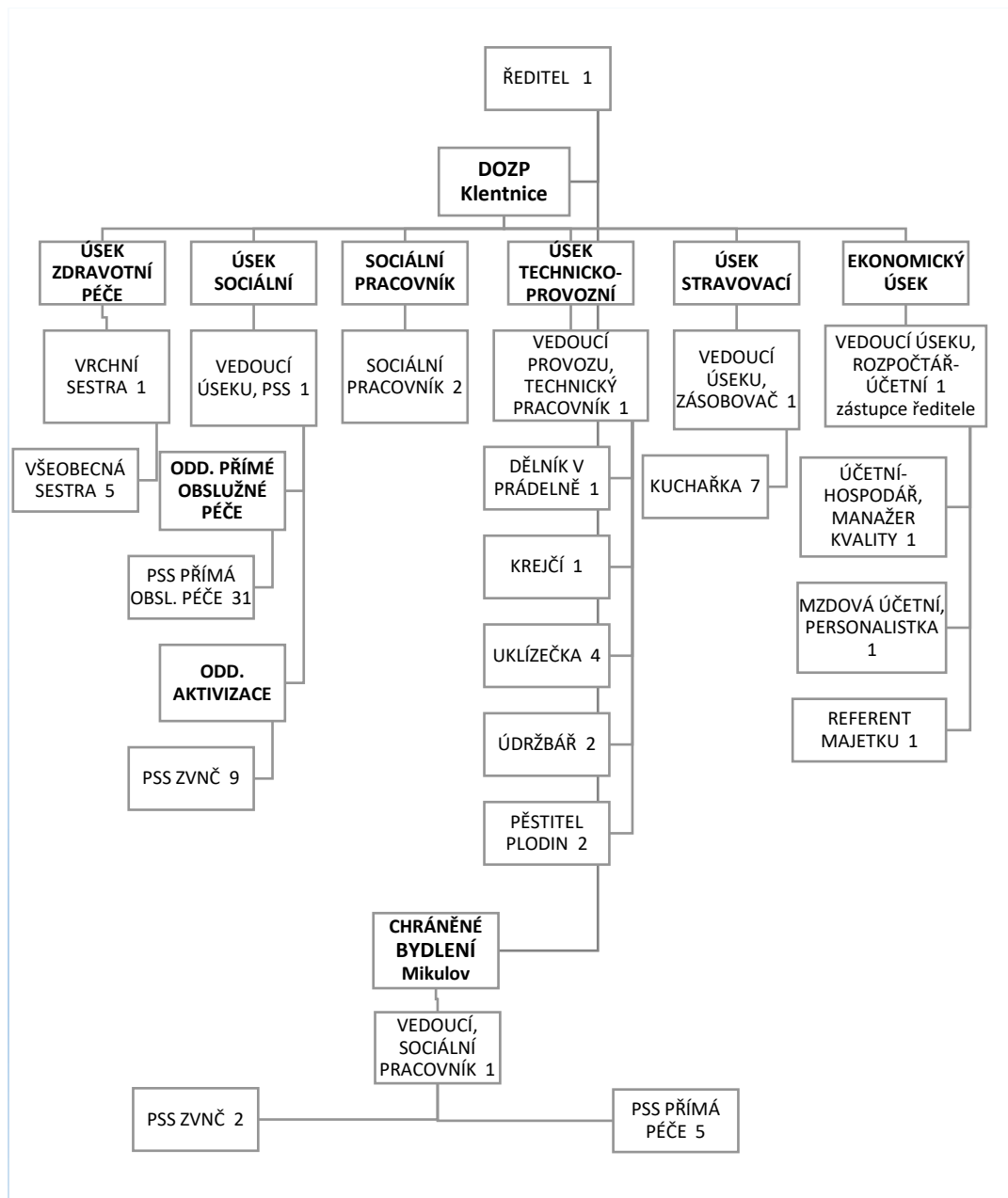
I.1.2. Vedoucí pracovníci:

Mgr. Zbyněk Tureček	ředitel, statutární zástupce organizace
Miroslava Prchalová	vedoucí ekonomického úseku
Martina Vlašicová	vrchní sestra, vedoucí zdravotnického úseku
Bc. Milena Pastirčíková	vedoucí sociálního úseku
Miroslav Křížák	vedoucí provozního úseku
Mgr. Dagmar Chválová	vedoucí chráněného bydlení
Vilém Machara	vedoucí stravovacího úseku

Organizační struktura zařízení Srdce v domě, p.o.



Organizační struktura platná k 31.12.2018



I.1.3. Konkrétní realizované kroky k optimalizaci sociálních služeb

Počet pracovních úvazků stanovených pro rok 2018 nebyl překročen.

V ekonomické oblasti byl sestaven vyrovnaný rozpočet na rok 2018, hospodaření p.o. bylo uzavřeno vyrovnaným výsledkem hospodaření.

I.1.4. Informace k průběhu transformace

Klienti domova jsou neustále připravováni na přechod do nového bydlení.

I.1.5. Významná pozitivní reprezentace DOZP Klentnice

Leden

- Prezentace výrobků klientů Srdce v domě, p.o. na plese Gymnázia, SOŠ a SOU v Mikulově

Únor

- Průvod masek na fašanku v Klentnici

Duben

- Prezentace domova na Velikonočním jarmarku v Mikulově
- Spolupráce při pořádání Poutě ke sv. Jiří v obci Klentnice

Květen

- Účast na veletrhu sociálních služeb v Břeclavi
- Spolupráce s firmou IBM, společná akce klientů s dobrovolníky na akci BE VOLUNTEER
- Výstava a prodej výrobků z dílen na slavnostech města Mikulova

Červen

- Den otevřených dveří spojený s výstavou výrobků z pracovních terapií a divadelním představením Ženich na útěku

Srpen

- Spolupráce s vojenským útvarem v Olomouci, sportovní den pro klienty 6 domovů

Září

- Účast na sportovních hrách pro těžce mentálně postižené
- Prezentace domova na turnaji v boocii
- Společenská akce Tančíme pro radost pro 4 domovy

Listopad

- Propagace zařízení a prostřednictvím výrobků klientů na aukci stacionáře Biliculum Mikulov
- Reprezentace domova na výtvarné soutěži Vy a My 2018
- Účast divadelního souboru Srdíčko na festivalu Integrace slunce v Praze

Prosinec

- Spolupráce v projektu Klimagreen – vysazování višně turecké
- Prezentace domova na Vánočním jarmarku v Mikulově a v Lednici
- Strom splněných přání – spolupráce s Tescem (vánoční nadílka pro klienty)

I.1.5. Významná pozitivní reprezentace CHB Mikulov

Březen

- Prodejní jarmark Mikulov

Duben

- Exkurze VŠ pedagogická Brno

Červen

- Den otevřených dveří CHB Mikulov

Srpen

- Účast ve výtvarné soutěži „ pruhu a proužky“

Prosinec

- Vánoční prodejní jarmark Mikulov

I.1.6. Zajištění z mimorozpočtových zdrojů

Příspěvkové organizaci se podařilo z mimorozpočtových zdrojů zajistit neúčelové finanční dary v celkové částce 103 250,- Kč.

I.1.7. Řešení mimořádných událostí

V roce 2018 nedošlo v příspěvkové organizaci k mimořádným událostem, při nichž by byl ohrožen majetek nebo zdraví klienta či zaměstnance.

I.2. Sociální a výchovná péče DOZP Klentnice

I.2.1 Kapacita zařízení sociálních služeb

- kapacita zařízení sociálních služeb Srdce v domě p.o. je 101 uživatelů
- počet uživatelů ke konci sledovaného období 100
- obloženost ke konci sledovaného období: 99,6 %

I.2.2 Počet příjmu a ukončení pobytů za rok 2018

Počet příjmů a ukončení pobytu za rok 2018:

- příjem – 4 osob
- ukončení – 5 osob (4 úmrtí, 1 odchod do jiné služby)

I.2.3 Evidence odmítnutých žadatelů

Zařízení vede evidenci odmítnutých žadatelů dle zákona 108/2006 Sb. § 88 – v roce 2018 bylo odmítnuto 12 žadatelů (8 osob dle vyhlášky č. 505/2006 § 36 odst. c, 4 osoby nespadaly do naší cílové skupiny mentálně postižených).

I.2.4 Aktuální stav žádostí

Aktuální stav žádostí o umístění žadatelů o sociální službu k 31. 12. 2018

- 5 žadatelů

Aktualizace seznamu žádostí je prováděna 1x ročně, v případě volného místa jsou přednostně informováni žadatelé ze seznamu. Poslední aktualizace seznamu byla provedena v listopadu 2018.

I.2.5 Věková struktura obyvatel

Průměrný věk uživatelů je 60,5 let

ve věku do 6 let	
ve věku 7 - 12 let	
ve věku 13 - 18 let	
ve věku 19 - 26 let	2
ve věku 27 - 65 let	61
ve věku 66 - 75 let	30
ve věku 76 - 85 let	6
ve věku 86 - 95 let	1
ve věku nad 95 let	

I.2.6 Úroveň poskytovaných služeb - ubytování

Počet pokojů a lůžek na pokojích:

Pokoj	Počet pokojů	Lůžek na pokojích
jednolůžkový pokoj	14	14
dvoulůžkový pokoj	9	18
třílůžkový pokoj	19	57
čtyřlůžkový pokoj	3	12
Celkem	45	101

Vybavenost pokojů: postel, skříň, noční stolek, polička, stůl, židle
Úklid, praní a žehlení je zahrnuto do úhrady za pobyt.

Úhrada za bydlení 2018

Úhrada za ubytování	jednolůžkový pokoj s WC a sprchou	Jednolůžkový bez WC a sprchy	dvoulůžkový pokoj	tří a více lůžkový pokoj
denní	160,- Kč	155,- Kč	155,- Kč	135,- Kč
měsíční	4.800,- Kč	4.650,- Kč	4.650,- Kč	4.050,- Kč

Změna úhrady za ubytování: naposledy se zvyšovala úhrada za ubytování 1.2.2018

Úhrada za bydlení 2017

Úhrada za ubytování	jednolůžkový pokoj s WC a sprchou	Jednolůžkový bez WC a sprchy	dvoulůžkový pokoj	tří a více lůžkový pokoj
denní	155,- Kč	150,- Kč	150,- Kč	130,- Kč
měsíční	4.650,- Kč	4.500,- Kč	4.500,- Kč	3.900,- Kč

Úhrada za bydlení 2016

Úhrada za ubytování	jednolůžkový pokoj s WC a sprchou	Jednolůžkový bez WC a sprchy	dvoulůžkový pokoj	tří a více lůžkový pokoj
denní	145,- Kč	140,- Kč	140,- Kč	120,- Kč
měsíční	4.350,- Kč	4.200,- Kč	4.200,- Kč	3.600,- Kč

I.2.7 Úroveň poskytovaných služeb - stravování

Kapacita kuchyně je 200 porcí denně, strava je zajištěna celodenně – 4 jídla, u diabetiků 5 jídel a je zabezpečována 3 kuchařkami a 3 pomocnými kuchařkami. Strava se podává v hlavní jídelně a v jídelničkách na jednotlivých domácnostech.

Náklady na stravování 2018

stravovací jednotka za stravu normální
81,- Kč + režijní náklady 73,- Kč = 154,- Kč, měsíční náklady – 4.620,- Kč

stravovací jednotka za stravu diabetickou
92,- Kč + režijní náklady 78,- Kč = 170,- Kč, měsíční náklady – 5.100,- Kč

Konzultace stravy probíhá se stravovací komisí. Jídelniček sestavuje kolektiv kuchařek a vedoucí stravování a schvaluje jej praktická lékařka.

Změna úhrady za stravování: naposledy se úhrada za poskytnutí stravy měnila 1.9.2018.

Náklady na stravování 2017

stravovací jednotka za stravu normální
75,- Kč + režijní náklady 52,- Kč = 127,- Kč, měsíční náklady – 3.810,- Kč

stravovací jednotka za stravu diabetickou
86,- Kč + režijní náklady 56,- Kč = 142,- Kč, měsíční náklady – 4.260,- Kč

Náklady na stravování 2016

stravovací jednotka za stravu normální
75,- Kč + režijní náklady 52,- Kč = 127,- Kč, měsíční náklady – 3.810,- Kč

stravovací jednotka za stravu diabetickou
86,- Kč + režijní náklady 56,- Kč = 142,- Kč, měsíční náklady – 4.260,- Kč

I.2.8 Sociálně terapeutické, výchovné, vzdělávací, aktivizační činnosti

Aktivizační činnosti byly připravovány s cílem působit na klienty aktivně s ohledem na jejich zdravotní stav, dovednosti a individuální potřeby. Aktivit podporovaly začleňování klientů do běžného života a komunity.

Na otevřeném trhu práce se uplatnilo 7 obyvatel domova, přímo v zařízení pracovalo v rámci krátkodobých dohod o provedení práce 10 klientů. Pokračovala spolupráce s Pedagogickou fakultou Masarykovy univerzity. V domově působili 2 dobrovolníci,

pomáhali při naplňování individuálního přístupu ke klientům i při zajišťování akcí domova.

Divadelní soubor Srdíčko úspěšně nově nastudoval dvě divadelní vystoupení. Obyvatelé domova měli možnost zúčastnit se vícedenní dovolené na Bítově i na sportovním táboře v Zubří. Trávení volného času umožňovala i relaxační místnost, byla využívána především klienty s těžším mentálním hendikepem. Sloužila nejen k relaxaci, ale i k vytváření bezpečného stimulačního prostředí. Pro věřící klienty bylo nově zavedeno pravidelné setkávání s římskokatolickým knězem dvakrát do měsíce. Kněz nabízel přijetí svátosti, duchovní rozhovor i příjemně strávený čas s kytarou. Klienti měli rovněž možnost účastnit se bohoslužeb v kostele.

V domově byly poskytovány pracovní terapie:

ruční práce, tvořivá dílna, vaření, šití na stroji, tkaní, zahrada, arteterapie, keramika.

Nabídka kroužků pro trávení volného času odpoledne:

dramatický, hudební, dílnička, počítačový, sportovní.

Únor

- Masopustní průvod v obci Klentnice

Březen

- Diskotéka u přátel v Lidmani
- Jarní dílnička s velikonoční tematikou

Duben

- Jarní zábava v Klentnici
- Jarní zábava na chráněném bydlení
- Pouť ke sv. Jiří v Klentnici
- Jarní zábava u přátel v Nezamyslicích
- Pálení čarodějnic – domov Klentnice
- Pálení čarodějnic na ranči

Květen

- Výlet do zoo Hodonín

Červen

- Týdenní sportovní pobyt se soutěžemi v Zubří
- Sportovní den v Brně
- Výlet na Sv. kopeček do Mikulova

Červenec

- Výlet do zoo v Hodoníně, cukrárna Břeclav
- Výlet do Olympie Brno
- Výlet lodí na Brněnskou přehradu
- Návštěva 7. kavalerie, diskotéka v parku

Srpen

- Sportovní den
- Výlet parníkem – Novomlýnské nádrže

- Terénní závod v Mikulově
- Dovolená na Bítově
- Rozloučení s létem – Kryštof kemp

Září

- Výlet do zoo Hodonín
- Setkání klientů – Tančíme pro radost v Hodonicích
- Pěší výlet do Mikulova

Říjen

- Výlet do Olympie v Brně
- Návštěva zoo
- Hledání pokladů v okolí Klentnice
- Sportovní den v Tavíkovcích

Listopad

- Vystoupení divadelního souboru Srdíčko v Praze
- Kateřinská zábava – Víceměřice
- Dušičková mše u kapličky v parku

Prosinec

- Mikulášská zábava
- Vánoční dílnička – příprava vánoční výzdoby
- Návštěva kina – pohádka Čertí brko
- Posezení u vánočního stromu, představení dramatického kroužku, vystoupení skupiny Btet

I.2. Sociální a výchovná péče CHB Mikulov za rok 2018

I.2.1 Kapacita zařízení sociálních služeb

- Kapacita zařízení sociální služby 12 uživatelů
- Počet uživatelů ke sledovanému období 12
- Obloženost ke konci sledovaného období: 100%

I.2.2 Počet příjmů a ukončení za rok 2018

- příjem 0
- ukončení 0

I.2.3 Evidence odmítnutých žadatelů

Zařízení vede evidenci odmítnutých žadatelů dle zákona 108/2006 Sb. § 88 – v roce 2018 bylo odmítnuto 0 žadatelů

I.2.4 Aktuální stav žádostí

Aktuální stav žádostí o umístění žadatelů o sociální službu v chráněném bydlení je 0

I.2.5 Věková struktura obyvatel

ve věku do 6 let	
ve věku 7 - 12 let	
ve věku 13 - 18 let	
ve věku 19 - 26 let	
ve věku 27 - 65 let	11
ve věku 66 - 75 let	1
ve věku 76 - 85 let	
ve věku 86 - 95 let	
ve věku nad 95 let	

Průměrný věk uživatelů je 52.7 let

I.2.6 Úroveň poskytovaných služeb - ubytování

Počet pokojů 12

Počet lůžek na pokoji 1

Jednolůžkový 12

CELKEM 12 /12

Vybavenost pokojů: postel, skříň, noční stolek, psací stůl, židle. Uživatelé si v průběhu 2017 – 2018 dokupovali svůj vlastní nábytek do svých pokojů a to dle svého finančního zajištění (komody, skříň, police, garnýže, záclony, zrcadla, koberce) Vše je vedeno v osobním majetku uživatele

Úklid, praní, žehlení, si uživatelé zajišťují sami.

Úhrada za bydlení je od 1.1.2018 stanovena na částku: **195,- Kč /den**, v úhradě je zahrnuto nájemné, spotřeba energie, svoz odpadů, vodné - stočné, úklidové prostředky.

Úhrada za bydlení je od 1.1.2017 stanovena na částku: **190,- Kč /den**, v úhradě je zahrnuto nájemné, spotřeba energie, svoz odpadů, vodné - stočné, úklidové prostředky.

Úhrada za bydlení je od 1.1.2016 stanovena na částku: **170,- Kč /den**, v úhradě je zahrnuto nájemné, spotřeba energie, svoz odpadů, vodné - stočné, úklidové prostředky.

I.2.7 Úroveň poskytovaných služeb - stravování

Obědy jsou zajištěny od 1.7.2018 u dodavatele Restaurace Venuše - Zaječí a cena i s dopravou je stanovena na **70,- Kč** za oběd. Ostatní jídla, jako snídaně, svačina a večere je zajišťována samotnými uživateli.

I.2.8 Sociálně terapeutické, výchovné, vzdělávací a aktivizační činnosti

V roce 2018 byla veškerá hlavní činnost, jako každoročně, zaměřena na zajištění bezproblémového chodu jednotlivých domácností, uživatelé samotnými. Vždy se jedná o zdokonalování se v činnostech, každodenního života – samostatné úklidy, praní, žehlení, samostatné i společné vaření, samostatné i společné nákupy v supermarketech. Dále pak hospodaření s finančními prostředky, za podpory pečovateli i samostatné nákupy oblečení, kosmetiky a v neposlední řadě i dovybavení pokojů. Samostatné seznamování se s městem Mikulova a jeho okolím, samostatné zajištění dostupných služeb, jako je pedikúra, kadeřník ... a v neposlední řadě i s kulturními středisky (kino, knihovna, sportovní utkání, veřejné bruslení apod.). Toto vše, již pouze za minimální podpory uživatelů ze strany PSS, s maximálním využitím jejich potřeb, přání a samostatného rozhodnutí.

V rámci začleňování uživatelů na otevřený trh práce bylo v roce 2018 zaměstnáno celkem 10 uživatelů. V pekařství MaJa 3 uživatelé z toho 2 na 6 hodinový úvazek se směnou - ranní, odpolední, noční. V roce 2018 pracovali a nadále budou pracovat v s.r.o. TEDOS 4 uživatelé na úklidu města. Dále pak v Invalidním Družstvu - MYJÓMI 2 uživatelky na odpolední směnu a 1 uživatel ve Fa - FRIGONOVA Mikulov.

Aktivizační činnosti jsou soustředěny převážně na pracovní terapii – v rámci činností na domácnostech, dále pak ruční práce – dle volného času uživatelů – vyšívání, pletení košíků, arteterapie a práce na zeleninové zahradě – setí, zalévání, okopávání, sběr vypěstované zeleniny a zpracování. V roce 2018 nadále docházejí 4 uživatelé do galerie EFRAM na arteterapii, pod vedením výtvarnice p. Chludilové.

Uživatelé v průběhu roku 2018 navštěvují již samostatně akce v Mikulově, jako koncerty, výstavy setkání a jiné kulturní akce, se kterými jsou aktuálně seznamováni.

Akce konané v roce 2018

Leden

- pravidelné plavání v krytém bazénu v Břeclavi
- bruslení pro veřejnost

Březen

- nákupy v supermarketech Břeclav
- MDŽ – klub důchodců Mikulov
- prodejní jarmark Mikulov

Duben

- velikonoční mše „ kavárna Mikulov
- velikonoční posezení – pečení kachny
- jarní zábava v CH.B.
- Flóra Olomouc – dvoudenní zájezd
- pouť ke Sv. Jiří Klentnice

Květen

- májová veselice – tlačenkové hody
- IBM – work-shop Klentnice

Červen

- Den otevřených dveří Olomouc – vojenská jednotka
- den otevřených dveří Mikulov
- den otevřených dveří Klentnice
- sportovní den v Brně - MYJÓMI

Červenec

- výlet do Luhačovic

Srpen

- 3. terénní závody - jízdárna
- sportovní den Klentnice

Září

- „Tančíme pro radost“ – PLES – Znojmo

Říjen

- zábava v klubu seniorů Mikulov

Listopad

- koncert vážné hudby – Mikulov Galerie
- KATEŘINSKÉ HODY – Klub seniorů – Mikulov
- kateřinské hodování Ch.b.
- výlet do Valtic – adventní věnce

Prosinec

- „Mikulášská“ klentnice
- výlet do VÁNOČNÍ PRAHY - třídení
- posezení u vánočního stromu – Klentnice
- štědrý večer – CHB Mikulov
- silvestr - CHB Mikulov

PODPORA DUCHOVNÍHO ŽIVOTA

Pravidelné návštěvy 3 věřících uživatelů římskokatolického kostela na bohoslužbách v Mikulově. Kontakt s proboštem římskokatolického kostela Mgr. Pavlem Pacnerem. Pravidelné setkání věřících na akcích tzv. „kavárny“ pořádaných věřícími v Mikulově

I.3 Zdravotní péče a rehabilitace

Zdravotní péče uživatelů je zajišťována ve spolupráci s praktickou lékařkou MUDr. Dagmar Horovou, ke které uživatelé dojíždí každou středu a to vždy v dohodnutou dobu, obvykle v 12.30 hod. s doprovodem. Při akutních onemocněních uživatelů je možná telefonická konzultace a nebo využíváme její návštěvní službu, pokud to vyžaduje náhlá změna zdravotního stavu u uživatelů. Ordinace MUDr. Horové se nachází v Mikulově v prostorech DZ Mikulov.

Psychiatr MUDr. Havlíková Pavla ordinuje v našem zařízení 1 x za měsíc. Při zhoršení psychického stavu nebo psych. ataky u uživatelů je možná telefonická konzultace s PA Hustopeče, kde má MUDr. Havlíková ordinaci. V akutních případech je možná návštěva s uživateli přímo v ordinaci lékařky na poliklinice v Hustopečích.

Neurolog MUDr. Běhůnková Hana ordinuje v ambulanci v Mikulově, kam naši uživatelé jezdí na vyšetření dle aktuálního stavu a na kontrolní vyšetření podle potřeby. Při akutních stavech je možná telefonická konzultace.

Gynekolog MUDr. Novotná Ivana ordinuje v ambulanci v Mikulově, kam naše uživatelky dojíždí na vyšetření a pravidelné kontroly, u ležících a imobilních uživatelek se provádí vyšetření na lůžku přímo v našem zařízení, vždy po dohodě s lékařkou. Toto vyšetření provádí MUDr. Hortvíková Eva.

Naši uživatelé navštěvují stomatologickou ambulanci - MUDr. Masalitina Natalia, ambulance se nachází na poliklinice v Břeclavi a MUDr. Hálka Lubomír, ambulance

se nachází v zařízení MAXIDENTAL Břeclav. Do obou ordinací jezdí uživatelé na pravidelné prohlídky i na vyšetření a ošetření dle aktuálního stavu.

Pokud uživatelé potřebují odborné vyšetření na základě doporučení lékařů, navštěvují odborné nebo specializované ambulance lékařů mimo zařízení.

Předepisování léků /elektronickými recepty/ je zajištěno cestou praktického lékaře a odborných lékařů – psychiatra, neurologa, gynekologa, popřípadě jinými odbornými lékaři.

Předepisování zdravotních pomůcek dle potřeby uživatelů na poukazy je zajišťováno cestou praktického lékaře, neurologa, ortopeda.

Ve zdravotnických zařízeních bylo hospitalizováno celkem 45 uživatelů, s následnou rehabilitační péčí na ošetrovatelských lůžkách u některých uživatelů. Délka hospitalizace činila celkem 928 dnů. Naši uživatelé byli ošetřováni v nemocnici Břeclav na odděleních chirurgie, ortopedie, neurologie, urologie, interním, infekčním a plicním, v nemocnici v Brně – Bohunicích, v nemocnici Valtice, v PN Kroměříž a v PN Černovice.

V roce 2018 zemřeli 4 uživatelé, do zařízení byli přijati 4 uživatelé, zařízení trvale opustil 1 uživatel.

Dekubity se u našich uživatelů vyskytly pouze ve dvou případech, a to po hospitalizaci v nemocnici. U uživatelů, se zvýšenou potřebou pobytu na lůžku, používáme antidekubitní matrace.

Rehabilitační oddělení ani rehabilitačního pracovníka nemáme, s uživateli provádíme kondiční cvičení v rámci možností, chodí na vycházky, výlety a podobně.

Pro imobilní klienty jsou vytvořeny bezbariérové nájezdy k jednotlivým budovám a uvnitř budovy je zřízen výtah. K dispozici máme také bezbariérovou schodišťovou plošinu.

Koupelny jsou vybaveny zvedacími vanami a pojízdným zvedákem. Na domácnostech jsou sprchovací kouty i toalety s možností bezbariérového přístupu s invalidním vozíkem.

V našem zařízení používáme zábrany k lůžku pro vybrané uživatele k zajištění bezpečnosti proti pádu, po dohodě s praktickým lékařem a to ve dne i v noci. O této skutečnosti je veden záznam.

II. Plnění úkolů v personální oblasti

II.0.1. Struktura a počty zaměstnanců

Od roku 2018 je navýšen pracovní úvazek referenta majetkové správy z polovičního na celý, od měsíce září je zrušeno pracovní místo domovníka a tento úvazek je přesunut do kuchyně (stravovací úsek). U ostatních pracovních úseků nedošlo v průběhu roku 2018 k žádným změnám v počtu zaměstnanců, popř. pracovních úvazků.

Z celkového počtu 81 pracovních úvazků náleží 73 úvazků DOZP v Klentnici a 8 úvazků službě chráněné bydlení v Mikulově. Nákladově je rozpočítávána poměrná

část nákladů na platy čtyř pracovníků THP a jednoho pracovníka údržby (celkem 0,5 úvazku) DOZP k nákladům CHB Mikulov. Na zajišťování obou poskytovaných služeb se podílí 51 pracovníků přímé péče, 6 zdravotnických pracovníků a 24 pracovníků nepřímé péče. Celkem je k 31. 12. 2018 v organizaci zaměstnáno 81 pracovníků.

Struktura organizace měla následné členění: úsek zdravotní péče, úsek sociální, provozní úsek, stravovací úsek, ekonomický úsek a úsek sociálních pracovníků.

Struktura a počty zaměstnanců podle jednotlivých kategorií a pohyb zaměstnanců v roce 2018 je uveden v příloze.

II.0.2. Průměrné platové třídy, průměrné platy za sledované období

Členění zaměstnanců podle jednotlivých kategorií, průměrné platové třídy, platy zaměstnanců za sledované období a rozbor čerpání mzdových prostředků podle jednotlivých složek platu jsou uvedeny v příloze „Personalistika“.

II.0.3. Dodržování bezpečnosti práce, pracovní úrazy

Bylo provedeno pravidelné školení všech zaměstnanců v oblasti bezpečnosti práce, ochrany zdraví při práci a požární ochrany externím bezpečnostním technikem.

Bezpečnostní technik provádí pravidelné kontroly bezpečnosti práce.

Dle daných zákonů jsou prováděny ve stanovených lhůtách revizní zprávy zařízení, strojů a nářadí.

Je zpracována kategorizace prací v zařízení.

Zaměstnavatel vede evidenci záznamů o úrazu v listinné formě dle NV č. 201/2010 Sb., v platném znění.

Ve sledovaném období roku 2018 je evidován jeden pracovní úraz s pracovní neschopností, jednalo se o pád při odchodu z práce a výron kotníku. Byly evidovány také čtyři pracovní úrazy bez pracovní neschopnosti.

V průběhu roku byly zaznamenány čtyři nepracovní úrazy.

II.0.4. Rozbor zvláštních příplatků a příplatků za vedení

Zvláštní příplatky dle skupin prací a funkcí

Zvláštní příplatky jsou poskytovány v souladu s NV č. 341/2017 Sb., ve znění pozd. změn a doplňků, o platových poměrech zaměstnanců ve veřejných službách a správě a Směrnici organizace č. 3/2018.

Členění zvláštních příplatků podle jednotlivých kategorií je uvedeno v příloze „Zvláštní příplatky“.

Příplatky za vedení

Rozbor příplatků za vedení dle pracovních funkcí a počtu podřízených zaměstnanců je vypracován v příloze „Zvláštní příplatky“.

III. Plnění úkolů v oblasti hospodaření rok 2018

III. 1. Výnosy (příloha Zásad č.15)

Tržby z prodeje služeb

- úhrady od klientů za ubytování		5.731.252,00 Kč
z toho: DOZP	4.909.646,00 Kč	
CHB	821.606,00 Kč	
- úhrady od klientů za stravu (pouze klienti DOZP)		4.902.362,00 Kč
- příspěvky na péči		10.789.961,00 Kč
z toho: DOZP	10.384.604,00 Kč	
CHB	405.357,00 Kč	

Celkem tržby z prodeje služeb od úhrad klientů činí **21.423.575,00 Kč**

Podíl tržeb za úhrady od klientů na celkových příjmech činí 43,11 %

Úhrady od klientů, tj. úhrady nákladů na stravu a ubytování : 10.633.614,00Kč / rok

Příspěvek na péči DOZP

stupeň závislosti	počet klientů	částka/měsíc	průměrný počet klientů
I.	12	880,-	12,0
II.	17	4.400,-	17,0
III.	27	8.000,-	25,5
IV.	44	13.200,-	45,5

Příspěvek na péči CHB

stupeň závislosti	počet klientů	částka/měsíc	průměrný počet klientů
I.	6	880,-	50,0
II.	5	4.400,-	41,6
III.	1	8.800,-	8,4
IV.	0	13.200,-	0,0

- průměrný počet klientů se sníženou úhradou za pobyt za sledované období 20,66
- průměrná měsíční výše rozdílu mezi plnými a sníženými úhradami za pobyt od klientů za sledované období: 9.445,93 Kč/měsíc na 20,66 klienta.

Příspěvková organizace poskytuje fakultativní služby.

- Příjem z fakultativní služby (méně fakultativních služeb za dopravu klientů, než bylo plánováno)	86 tis. Kč
- Tržby od zdravotních pojišťoven pojišťovna VZP, Vojenská ZP a Česká průmyslová ZP- vykázáno více úkonů hrazených ZP	363 tis. Kč
- Tržby za stravné zaměstnanců (vlastní důchodci a zaměstnanci odebrali větší počet obědů, než bylo plánováno)	335 tis. Kč
- Příspěvek na stravné pro zaměstnance z FKSP	144 tis. Kč
- Tržby za prodej vlastních výrobků (prodej výrobků z pracovních terapií v průběhu roku, na Dni otevřených dveří a na vánočních jarmarcích v Lednici a Mikulově.)	72 tis. Kč
- Výnosy z pronájmu (pachtovné za pronájem pozemku a nájemné za pronájem nebytových prostor-sklepy)	19 tis. Kč
- Ostatní výnosy z činnosti (z toho: likvidace přepáleného oleje 1 tis. Kč, přijaté věcné dary v celkové částce 187 tis. Kč a náhrada za škodu 2 tis.Kč)	190 tis. Kč
- Příspěvek na provoz z JMK neúčel.určený	4.114 tis. Kč
- Příspěvek z JMK účelově určený (na havarijní opravu rotoru na ČOV)	100 tis. Kč
- Příspěvek na provoz účelově určený z JMK §101a	17.911 tis. Kč
- Příspěvek na provoz účelové určený z JMK §105	4.575 tis. Kč
- Rozpuštěný transfer (CHB Mikulov)	343 tis. Kč
- Použití rezervního fondu na další rozvoj své činnosti	22 tis. Kč

Celkové výnosy za rok 2018

49.698 tis. Kč

Celkové plnění rozpočtu v oblasti výnosů za rok 2018

99 %

Z celkových výnosů : výnosy DOZP

44.734.853,63 Kč

výnosy chráněné bydlení

4.963.294,82 Kč

III. 2. Náklady (příloha č. 16)

III.2.1 Podrobný rozpis čerpání nákladů

Spotřeba energií celkem	1.565 tis. Kč
z toho :	
elektrická energie	792 tis. Kč
zemní plyn	773 tis. Kč
vzhledem k velmi příznivému zimnímu období nízká spotřeba zemního plynu i elektrické energie (vytápění na CHB)	
spotřeba ostatních neskladovatelných dodávek – vody	333 tis. Kč
spotřeba materiálu-čisticí, prací, desinfekční a úklidové prostředky	334 tis. Kč
kancelářský materiál + tonery do tiskáren	133 tis. Kč
zdravotnický materiál	13 tis. Kč
na pracovní terapie a na sportovní a kulturní akce klientů (větší spotřeba materiálu a surovin na zajištění kulturních a sportovních akcí pro klienty domova)	155 tis. Kč
materiál na běžnou údržbu	225 tis. Kč
spotřeba PHM (nafta, benzín, olej)	80 tis. Kč
spotřeba noviny, časopisy, knihy, tisk	9 tis. Kč
spotřeba potravin	3.278 tis. Kč
(větší spotřeba potravin-více odebraných jídel klienti i zaměstnanci a vlastní důchodci)	
spotřeba nádobí, drobné kuchyňské potřeby, DDHM	298 tis. Kč
spotřeba prádla	23 tis. Kč
celkem čerpání materiálu	4.558 tis. Kč
– plnění rozpočtu u materiálu 105 %.	
Náklady z drobného dlouhodobého majetku	675 tis. Kč

III.2.2 Informace o provedených opravách

Opravy a údržba budov celkem	35 tis. Kč
Z toho:	
- oprava fasády na bývalé vrátnici	27 tis. Kč
- oprava střechy + šindele na střeše	8 tis. Kč
malířské práce celkem	140 tis. Kč
provedeno malování pokojů, chodeb, pracoven a sociálních zařízení, malování kuchyně , včetně přípraven potravin a výdeje jídel, interiéru chráněné bydlení	

opravy a údržba dopravních prostředků celkem **76 tis. Kč**
pravidelný servis, údržba a opravy osobních vozidel, včetně výměny olejů přezutí a výměny pneumatik Renault, Fiat, Kia ceed, Š Fabia, Dacia Dokker , Š Octavia, a opravy traktorů.

Údržba zahrady a parku celkem **25 tis. Kč**
Terénní úpravy v parku, nakládka biokompostu, ořez stromů v areálu domova.

Opravy elektrické instalace, včetně revizí celkem **103 tis. Kč**
Byla provedena oprava osvětlení kanceláří:
sociální pracovníci, ředitel, mzdová účetní 47.668,- Kč
oprava osvětlení v parku 22.256,- Kč
oprava a revize nouzového osvětlení 10.489,- Kč
oprava elektrického rozvaděče na domácnosti 3.299,- Kč
revize, elektroinstalace, hromosvodů a oprava el.osvětlení na CHB 19.140,- Kč

ostatní běžné opravy celkem **413 tis. Kč**
opravy a výměny podlahových krytin PVC- pracovna klientů, výtah 45.605,- Kč
oprava topných těles-radiátoru 49.881,- Kč
oprava žaluzií, sítí do oken, stínidel 40.689,- Kč
údržba přípoj.kabelu počít.sítě, oprava kamer.systému, antén.rozvodů, telef.linky, datové a bezdrát.sítě 51.114,- Kč
oprava nájezdů do budovy, klempíř.práce, výměna posuv.dveří, oprava zábradlí, čištění kanalizace, oprava izol.skla hliník.dveří 48.201,- Kč
havarijní oprava převod.ústrojů na ČOV a oprava pohonu biokontaktu 55.864,- Kč
oprava rotoru na ČOV 121 800,- Kč

Oprava strojů a zařízení včetně revizí celkem **383 tis. Kč**
Z toho :
Opravy kuchyňského zařízení, konvektomatu, oprava kuchyň.stolu k myčce nádobí, myčky nádobí -ventil.čerpadlo, kuch.plyn. kotle, kuchyňského robotu, chladícího zařízení,el.pece - termostat, vyčištění vzduchotechniky, včetně servisu vzduchotechniky v kuchyni, **celkem** **70.741,- Kč**

Opravy a údržba v prádelně: praček a sušiček prádla, mandlu
čištění sušičky prádla, oprava pračky- topné těleso, **celkem** **17.567,- Kč**

Opravy v kotelnách- revize spalinových cest, servis plynových kotlů a zařízení,
revize plynových zařízení celkem 29.719,- Kč
havarijní oprava plynového kotle v kotelně 88.067,- Kč

Údržba, servis a opravy výtahu 14.360,- Kč
servis a údržba náhradního zdroje –motogenerátoru
(předehřev chladící kapaliny, profylaktická kontrola, palivové ruční čerpadlo)
celkem 47.810,- Kč

Ostatní opravy a údržba tiskáren-zobrazovací jednotky u tiskáren, oprava zásobníku, servis telef.ústředny, servis zabezpečovacího systému, kamerového systému, oprava pageru, mobil. telefonu, oprava sekaček a křovinořezu, rotavátoru, klimatizace v čajovně,
Celkem 94.580,- Kč

Revize zařízení ARJO, antidekubitních matrací, hasicích přístrojů a hydrantů, revize protipožárních dveří, servis invalidní plošiny,
Celkem 20.497,- Kč

Celkem čerpání nákladů na opravy **1.175 tis. Kč**
- plnění 103 %.

Byly prováděny pouze havarijní a nejnutnější opravy a údržba majetku, včetně stanovených revizí.

Cestovní náhrady **43 tis. Kč**
(čerpáno na zahraniční a tuzemské cesty)

Náklady na reprezentaci **10 tis. Kč**

Ostatní služby celkem **1.140 tis. Kč**

z toho :

- Telefonní hovory mobilní a pevná linka, internet 59 tis. Kč
- Poradenské a právní služby, účetní audit 107 tis. Kč

(nečerpáno na právní služby z důvodu neuskutečněného soudního jednání ve sporu s bývalým zaměstnancem Vladimírem Presem.)

- Údržba a servis software, Assec, Iresoft, správa sítě CDC Data 325 tis. Kč
- Servis a pravidelná údržba ČOV + rozborů vody 172 tis. Kč
- Ostatní poplatky rozhlas, televize, drobné poplatky za služby, dopravné, poplatky Cejiza, doprovod při rekreaci klientů, poštovní poplatky celkem 124 tis. Kč

- ostatní drobný nehmotný majetek 13 tis. Kč
- bankovní poplatky 26 tis. Kč
- revize BOZP a PO , měření emisí, STK 23 tis. Kč
- stočné CHB Mikulov 36 tis. Kč
- dodavatelské stravování –zaměstnanci CHB Mikulov 50 tis. Kč
- kulturní a sportovní akce pro klienty 49 tis. Kč

(pronájem sálu na kulturní akce, hudební produkce, pronájem počítač.učebny)

- Likvidace komunálního a nebezpečného odpadu 156 tis. Kč

Jiné daně a poplatky – poplatek za registraci vozidla Š Octavia **1 tis. Kč**

Smluvní pokuty – smluv.pokuta za pozdní odeslání zprávy o využitelnosti pozemků

Úřadu pro zastupování státu ve věcech majetkových **7 tis. Kč**

Ostatní náklady z činnosti celkem **23 tis. Kč**

Pojištění odpovědnosti vozidla: sociální auta Renault Master + Dacia Dokker

(po odkoupení sociální auta Renault Master byla poměrná část pojištění vrácena p.o.)

celkem 23 tis. Kč

Osobní náklady celkem	38.946 tis. Kč
Mzdové náklady – hrubé platy zaměstnanců	27.940 tis. Kč
Náhrady platu za dočasnou pracovní neschopnost	176 tis. Kč
Mzdové náklady OON (dohody o provedení práce)	150 tis. Kč
Zákonné sociální pojištění (SP+ZP)	9.517 tis. Kč
Náklady na povinné úraz.pojištění zaměstnanců	117 tis. Kč
Zákonné sociální náklady celkem	1.046 tis. Kč
Z toho: zákonné soc.náklady – FKSP	562 tis. Kč
Závodní preventivní péče	57 tis. Kč
Ochranné pracovní pomůcky	240 tis. Kč
Náklady na odborný rozvoj zaměstnanců	187 tis. Kč
Odpisy dlouhodobého majetku	celkem 1.222 tis. Kč
Celkové náklady za rok 2018	49.698 tis. Kč
Celkové plnění v oblasti nákladů	99 %

Z celkových nákladů :	
Náklady DOZP	44.484.152,37 Kč
náklady na chráněné bydlení v Mikulově	5.213.996,08 Kč

Příspěvková organizace měla za rok 2018 vyrovnaný výsledek hospodaření

Nákladovost na lůžko za DOZP	36.703,- Kč / měsíc
Nákladovost na lůžko za CHB	36.208,- Kč / měsíc

III.3. Finanční majetek

Stavy na bankovních účtech:

Provozní účet č. 5837651/0100	zůstatek 5.970.006,31 Kč
Účet FKSP č. 107-5837651/0100	zůstatek 700.049,21 Kč
Osobní účet klientů č. 20001-5837651/0100	zůstatek 1.550.923,25 Kč

Účet FKSP

Stav mezi bankovním a účetním stavem FKSP je rozdílný o zůstatek v pokladně FKSP,

odvod z přidělu hrubých platů, příspěvek na stravné a poplatek KB

Účetní stav účtu 412	750.417,21 Kč
Bankovní stav účtu 243....	700.049,21 Kč
Zůstatek v pokladně FKSP účet 261 0200	2.227,00 Kč
Předpis odvodu z hrubých platů	58.259,00 Kč
Předpis příspěvku na stravné	-10.178,00 Kč
Poplatek KB za 12/2018	60,00 Kč

Ceniny celkem 3.000,00 Kč

Stav cenin z toho:

- poštovní známky 975,00 Kč
- stravenky (od klientů) 2.025,00 Kč

III.4. Pohledávky a závazky (příloha č. 17)

Pohledávky celkem	810.842,90 Kč
Z toho: VZP, Vojenská ZP, ČPZP	20.115,90 Kč
Zál.odběr břeclav.deník, verlag dashofer,	29.293,00 Kč
Pohledávky za zaměstnanci	8.262,00 Kč
Pohledávky za klientem-úhrady, PnP	153.172,00 Kč
Pohledávky JMK (na statické zajištění objektu ČOV)	600.000,00 Kč

Závazky celkem	4.356.408,06 Kč
Z toho: dodavatelské faktury-plyn, elektřina, tf., ostatní materiál, služby, opravy a údržba	172.056,86 Kč
dodatelské faktury za potraviny	104.362,20 Kč
závazky vůči instituci zdravotního pojištění – zaměstnanci	130.588,00 Kč
závazky vůči instituci zdravotního pojištění – organizace	261.101,00 Kč
závazky vůči instituci sociálního zabezpečení – zaměstnanci	188.610,00 Kč
závazky vůči instituci sociálního zabezpečení – organizace	725.283,00 Kč
daň z platů zaměstnanců	385.794,00 Kč
dobírka platů zaměstnanců	2.202.767,00 Kč
krát. závazky-vratky klientům	127.846,00 Kč
úraz. pojištění zaměstn. Kooperativa	34.721,00 Kč
dohadné účty (spotřeba vody)	22.081,00 Kč
výnosy příštích období-úhrady ubyt. klienti	1.198,00 Kč

III.5. Dotace a příspěvky

poskytovatel dotace příspěvku	účel dotace příspěvku	I / P	Poskytnutá částka v Kč	Vyčerpaná částka v Kč	komentář *)
JMK	příspěvek na provoz §101a	P	17 910 900,00 Kč	17 910 900,00 Kč	
JMK	příspěvek na provoz §105	P	4 575 300,00 Kč	4 575 300,00 Kč	
JMK	bezúčel.přísp.na provoz	P	4 114 000,00 Kč	4 114 000,00 Kč	
JMK	havarijní oprava rotoru na ČOV	P	100 000,00 Kč	100 000,00 Kč	
JMK	Nákup sociálního auta	I	220 000,00 Kč	205 700,00 Kč	

	Renault Master				
JMK	Nákup antibakteriálních madel	I	90 000,00 Kč	79 120,00 Kč	
JMK	Statické zajištění objektu ČOV	I	100 000,00 Kč	24 070,00 Kč	Pokračuje v roce 2019
JMK	Vybudování parkoviště	I	460 000,00 Kč	413 355,00 Kč	

Příspěvek na provoz účelově určený dle §101a na poskytování sociálních služeb (DOZP a CHB) v rámci dotačního řízení pro JMK v oblasti podpory poskytování sociálních služeb pro rok 2018 celkem **17.910.900,00 Kč**
Příspěvek byl čerpán na stanovený účel v žádosti tj. na osobní náklady a uznatelné provozní náklady související s poskytováním služeb (energie)

Příspěvek na provoz účelově určený dle §105 na poskytování sociálních služeb (DOZP a CHB) pro rok 2018 celkem **4.575.300,00 Kč**
tento příspěvek byl vyčerpán v plné výši na stanovený účel v žádosti.

Příspěvek na provoz bez účelového určení ve výši **4.114.000,00 Kč**
Bezúčelový příspěvek byl vyčerpán.

Příspěvek na provoz účelově určený na havarijní opravu rotoru na ČOV
ve výši **100.000,00 Kč**
vyčerpáno 100.000,00 Kč

Poskytnutý příspěvek na provoz účelově určený ve výši 100.000,00 Kč
byl zcela vyčerpán na daný účel.

Dotace na investice celkem 870.000,00 Kč z toho:

Dotace na investice - Nákup sociálního auta Renault Master
220.000,00 Kč vyčerpáno 205.700,00 Kč

Dotace na investice- pořízení antibakteriálních madel (tech.zhodnocení budovy)
90.000,00 Kč vyčerpáno 79.120,00 Kč

Dotace na investice- vybudování parkoviště
460.000,00 Kč vyčerpáno 413.355,00 Kč

Dotace na investice- statické zajištění objektu ČOV
100.000,00 Kč vyčerpáno 24.070,00 Kč (investiční akce pokračuje do r.2019)

Celkem skutečné čerpání dotací na investice v částce 722.245,00 K

III.6. Investice

Pořízení investičního majetku:

z vlastních zdrojů IF bylo provedeno technické zhodnocení -vybudování spisovny na půdě hlavní budovy v celkové hodnotě	207.498,00 Kč
a pořízení IM – blixeru v hodnotě	68.849,00 Kč
z dotací na investice bylo pořízeno:	
nákup sociální auta Renault Master	205.700,00 Kč
technické zhodnocení- antibakteriální madla v hlavní budově	79.120,00 Kč
vybudování parkoviště	413.355,00 Kč
celkem pořízení IM v celkové hodnotě	974.422,00 Kč

IV. Autoprovoz

Druh vozidla	Osobní automobil OA-M1-KO Kombi
Tovární značka:	ŠKODA FABIA SEAT DXO 1 FM 5
Rok výroby:	2001
Rok pořízení:	2001
Počet ujetých kilometrů za rok:	3 465 km
Spotřeba za rok:	233,02 litrů nafta
Průměrná spotřeba:	6,72 l / 100km
Využití vozidla:	za rok 2018 celkem 135 výjezdů, odvoz klientů k lékaři, služební cesty, nákupy materiálu, lékárna
Opravy a dovybavení	údržba ve vlastní režii, výměna oleje a filtrů, oprava stahovacího mechanismu okna v obou předních dveřích 9.200,-Kč
Druh vozidla:	Osobní automobil
Tovární značka:	Fiat Ducato 2.3 JTD 15 Combinato
Rok výroby:	2011
Rok pořízení:	2011
Využití vozidla:	za rok 2018 celkem 62 výjezdů, odvoz klientů na kulturní akce, k lékaři, služební cesty a školení zaměstnanců, nákupy, fakultativní výlety a rekreace
Počet ujetých kilometrů za rok:	3009 km
Spotřeba za rok:	307,75 l nafta
Průměrná spotřeba:	10,22 l/100km
Opravy a dovybavení:	Servisní prohlídka, výměna oleje a filtrů 5.700,-Kč
Druh vozidla	Osobní automobil
Tovární značka:	Renault Master
Rok výroby:	2013
Rok pořízení:	2013
Využití vozidla:	za rok 2018 celkem 66 výjezdů, odvoz klientů na kulturní akce, k lékaři, služební cesty a školení zaměstnanců, nákupy materiálu, fakultativní výlety a rekreace
Počet ujetých kilometrů za rok:	4172 km
Spotřeba za rok:	419,33 l nafta
Průměrná spotřeba:	10,05 l / 100km
Opravy a dovybavení:	Oprava brzdového systému, a výměna oleje a filtrů 9.500,-Kč, odkup vozidla od společnosti Kompakt s.r.o. 205.700,-Kč
Druh vozidla	Zahradní technika
Tovární značka:	zemědělský kolový traktor ZKL Zetor 5718
Rok výroby:	1975
Rok pořízení:	1975
Provozní hodiny:	13 MTh
Spotřeba rok:	104 l nafta
Průměrná spotřeba:	8,0 l/MTh
Využití vozidla:	Zahrada a příprava pole, diskování
Opravy a dovybavení:	údržba ve vlastní režii, nákup 1 kusu přední pneu 5.000,- Kč

Druh vozidla	Zahradní technika
Tovární značka:	Malotraktor MT 8-050
Rok výroby:	1995 výr. číslo 2197
Rok pořízení:	1997
Provozní hodiny:	113 MTh
Spotřeba rok:	339 l nafta
Průměrná spotřeba:	3,0 l/MTh
Využití vozidla:	svoz odpadu a prádla, práce v zahradě-orba, mulčování, plečkování, úklid sněhu
Opravy a dovybavení:	Nákup 2 kusů pneu, drobná údržba, výměna oleje, filtrů a výfuku 9.700,-Kč
Druh vozidla	Osobní automobil
Tovární značka	KIA Ceed combi
Rok výroby	2015
Rok pořízení	2015
Využití vozidla	za rok 2018 celkem 70 výjezdů, služební cesty, lékárna, školení zaměstnanců
Počet ujetých km za rok	5846 km
Spotřeba za rok	352,00 l nafta
Průměrná spotřeba	6,02 l/100 km
Opravy a dovybavení	Servisní prohlídka s výměnou oleje a filtrů, plechový disk 7.560,-Kč
Druh vozidla	Osobní automobil
Tovární značka	Dacia Dokker
Rok výroby	2017
Rok pořízení	2017
Využití vozidla	Za rok 2018 celkem 127 výjezdů, služební cesty, doprava klientů do zaměstnání, nákupy, lékárna
Počet ujetých km za rok	4892 km
Spotřeba za rok	384,23 l benzín
Průměrná spotřeba	7,85 l/100 km
Opravy a dovybavení	Ve vlastní režii
Druh vozidla	Osobní automobil
Tovární značka	Š Octavia
Rok výroby	2005
Rok pořízení	2018
Využití vozidla	Vozidlo převedeno v říjnu 2018 ze Správy JmK, celkem 21 výjezdů, služební cesty a školení
Počet ujetých km za rok	2467 km
Spotřeba za rok	200,01 l benzín
Průměrná spotřeba	8,10 l/100 km
Opravy a dovybavení	nákup 4 kusů zimních pneu, nový klíč, servis vozidla, oprava brzd, 20.000,-Kč

V. Plnění úkolů v oblasti nakládání s majetkem

Účet 018 0001	stav na počátku sled. období	155.162,10 Kč
	stav na konci sled. období	168.606,10 Kč
celkem přírůstek	13.444,00 Kč (pořízení Office 2 ks)	
účet 021	stav na počátku sled. období	51.450.630,87 Kč
	stav na konci sled. období	52.150.603,87 Kč
pořízení antibakteriálních madel-technické zhodnocení v hodnotě		79.120,00 Kč
vybudování parkoviště v hodnotě		413.355,00 Kč
vybudování spisovny -technické zhodnocení budovy		207.498,00 Kč
celkem pořízení majetku-budovy v hodnotě		<u>699.973,00 Kč</u>
účet 022	stav na počátku sled. období	7.073.009,13 Kč
	stav na konci sled. období	7.774.125,98 Kč
<u>pořízení IM:</u>		
sociální auto Renault Master		205.700,00 Kč
blíxer		68.849,00 Kč
průmyslová pračka Industriál -nákup DNS		112.815,00 Kč
myčka podložních mís – nákup DNS		130.691,00 Kč
sušič prádla Electrolux – nákup DNS		112.700,00 Kč
OA Š Octavia – bezúpl.převod z JMK		627.949,00 Kč
Celková hodnota pořízeného majetku je v částce		<u>1.258.704,00 Kč</u>
<u>vyřazení IM:</u>		
myčka nádobí		102.492,00 Kč
MIX sprchový panel		66.845,00 Kč
Pračka Primus		75.075,00 Kč
Hydraulický zvedák do vany		33.600,00 Kč
Pračka FS 10 Primus		128.625,00 Kč
Sušička na prádlo		107.159,00 Kč
Diadynamik DD		10.309,65 Kč
Diatermie KWI		33.481,50 Kč
Celková hodnota vyřazeného majetku je v částce		<u>557.587,15 Kč</u>
Majetek byl vyřazen z důvodu nerentabilní opravy a značného opotřebení na základě rozhodnutí vyřazovací komise a odborných posouzení o stavu majetku.		
Vyřazený majetek byl ekologicky zlikvidován.		
Vyřazený majetek byl zcela odepsán.		
Účet 031	stav na počátku sled. období	5.196.640,93 Kč
	stav na konci sled. období	5.196.355,53 Kč
vyřazení pozemku na základě usnesení č.860/17/Z11 v celkové částce		285,40 Kč
účet 041	negativní	
účet 042		24.070,00 Kč
statické zajištění objektu ČOV- statický posudek a GT průzkum, pokračující investiční akce do roku 2019		
účet 028	stav na počátku sled. období	9.476.003,89 Kč
	stav na konci sled. období	9.481.532,74 Kč

celkový přírůstek za rok 2018
celkový úbytek za rok 2018

806.664,97 Kč
801.136,12 Kč

Celkem vyřazený majetek v hodnotě 801.136,12 Kč

DDHM vyřazení:

akvárium, matrace, myčka nádobí, nosítka sanitní, postele dřevěné, noční stolky, tonometr, vak resuscitační, postřikovač, koberec, šatní skříně, svítidlo, chladničky, masážní stroj na nohy a rohož, počítač, notebook, videokamera, lampa, psací stroj, ekomop-úklid.vozík, přidav.tf.stanice, hasící přístroj, mobilní telefon, židle kov.,vrtačka, mikroskop, zářič infraterap, pila kapovací, data projektor, bazén venkovní, masážní lehátko, svářečka, schodolez, válenda.

Drobný majetek byl vyřazen rozhodnutím vyřazovací komise a likvidační komise na základě vyřazovacích protokolů, odborných a znaleckých posudků a fyzicky nebo ekologicky zlikvidován.

Drobný dlouhodobý hmotný majetek pořízený v roce 2018:

Celkem pořízený majetek v hodnotě 806.664,97 Kč

DDHM pořízeno:

lůžka Economic, křesla, rosič Stihl, sekačka Hecht, skříně, přívěs Zaslav, lifebook Fujitsu,žehlící stůl, řezačka masa, bruska úhlová, tabule korková, dataprojektor, botníky, skříňky, kombinovaná chladnička, počítače Espresso, monitor, myčka nádobí, křovinořez, klimatizace, televizor, mobilní telefon, sněhová radlice, křesla Gavotac, komody , kontejnery zásuvkové,skartovačka, paletovací vozík, zástěny dvojdielné,

Nájemní smlouvy nemovitého majetku:

p.o. pronajímá nebytový prostor na par.č. 389, firmě Delikommat s.r.o. IČ: 63475260 se sídlem v Modřicích, zastoupena kontaktní osobou Petrou Pechovou, na umístění nápojového automatu.

Dohodnutá částka za umístění automatu činí 2.000,- ročně (100,- nájem+1.900,- provoz.nákl.)

Smlouva je uzavřena na dobu neurčitou od 1.1.2015 usnesením Rady JMK č.5625/14/R 83 ze dne 11.12.2014

Smlouva o zemědělském pachtu par.č.2587/1 orná půda firmě AGRO Měřín, a.s. IČ: 49434179 se sídlem Zarybník 516, Měřín, zastoupena ing. Gabrielem Večeřou, předsedou představenstva.

Dohodnuté pachtovné činí 3.000,- Kč za 1 ha a rok.

Smlouva je uzavřena na dobu neurčitou od 1.1.2018 se souhlasem Rady JMK č.3014/17/R41 ze dne 23.11.2017

Pronájem sklepu na par.č. 370 - firma Vinařství pod hradem s.r.o., Klentnice 188, IČ:25643223 Zastoupena Radimem Sokolářem

Na dobu neurčitou od 1.1.2018 souhlas usnesením Rady JMK č.3281/17/R46 ze dne 19.12.2017

Dohodnutá částka za pronájem činí 12.000,- Kč ročně + cena energie, dle skutečné spotřeby.

Pronajimatel a nájemce se dohodli, že nájemce v r.2018-2022 investuje do oprav předmětu nájmu částku 60.000,- Kč, dle schváleného položkového rozpočtu oprav. Částka vynaložená nájemcem na opravy předmětu nájmu se započítá na nájemné na období 5ti let.

Pronájem sklepu na par.č. 390 - firma Vinařství pod hradem s.r.o., Klentnice 188, IČ:25643223 Zastoupena Radimem Sokolářem a Romanou Fetting
Na dobu neurčitou od 1.8.2017 souhlas usnesením Rady JMK č.1850/17/R24 ze dne 29.6.2017

Dohodnutá částka za pronájem činí 25.000,- Kč ročně + cena energie, dle skutečné spotřeby.

Pronajimatel a nájemce se dohodli, že nájemce v r.2017-2018 investuje do oprav předmětu nájmu částku 125.000,- Kč dle položkového rozpočtu. Částka vynaložená nájemcem na opravy předmětu nájmu se započítá na nájemné na období 5ti let.

Pronájem sklepu na par.č.389 - firma Luboš Strapina, Perná 258, IČ: 05715385
Na dobu určitou od 2.1.2018 do 31.12.2018

Dohodnutá částka za pronájem činí 10.000,- Kč + cena energie, dle skutečné spotřeby

Smlouva o výpůjčce:

Poskytovatel – Mateřská škola, Základní škola a Praktická škola Znojmo, příspěvková organizace, IČ:67011748 zastoupena ředitelkou Mgr. Ludmilou Falcovou

Bezúplatné užívání movitých věcí v celkové hodnotě 146.343,00 Kč
(pila, soustruh, vrtačka, regály, tkalcovské stavy, židle, lavička)

Pojistné události: negativní

VI. Komentář k tabulce „ Přehled o tvorbě a čerpání peněžních fondů“ s uvedením informace o finančním krytí fondů.

Fond investiční: skutečná tvorba je tvořena pravidelně měsíčně z odpisů majetku.

Byla poskytnuta dotace od zřizovatele JMK celkem	<u>870.000,00 Kč</u>
na zabudování antibakteriálních madel v hlavní budově	90.000,- Kč
na pořízení sociálního auta Renault Master	220.000,- Kč
na vybudování parkoviště	460.000,- Kč
na statické zajištění objektu ČOV	100.000,- Kč

Čerpání IF bylo použito na pořízení a na technické zhodnocení dlouhodobého majetku.

Tvorba IF celkem	2.091.883,00 Kč
z toho:	
- Odpisy za rok 2018	1.221.883,00 Kč
- dotace na pořízení IM	870.000,00 Kč

Čerpání IF celkem
2.156.997,28 Kč

z toho:	
- Odvod z odpisů do rozpočtu zřizovatele	750.000,00 Kč
V roce 2018 byl nařízen odvod z odpisů ve výši 750.000,00 Kč	
- Vratka nevyčerpaných dotací na investice	65.529,16 Kč
- Pořízení IM – blixer	68.849,00 Kč
- Nákup sociálního auta Renault Master	205.700,00 Kč
- Vybudování parkoviště	413.355,00 Kč
- Zabudování antibakteriálních madel v hlavní budově	79.120,00 Kč
- Vybudování spisovny na půdě hlavní budovy	207.498,00 Kč
- Statický posudek a GT průzkum za stat.zajištění objektu ČOV	24.070,00 Kč
Tvorba IF je snížena o rozpuštěný transfer (CHB Mikulov) o částku	342.876,12 Kč

Konečný stav investičního fondu činí 158.871,93 Kč
Investiční fond má finanční krytí

Fond rezervní: je vytvořen z poskytnutých peněžních darů pro účely plynoucí z hlavní činnosti a z výsledku hospodaření.

Přijaté neúčelově určené finanční dary byly poskytnuty za rok 2018 v celkové výši 103.250,00 Kč.

Rezervní fond byl v roce 2018 čerpán na další rozvoj své činnosti v částce 22.295,70 Kč

Konečný stav rezervního fondu činí 1.520.938,45 Kč
Rezervní fond má finanční krytí.

Fond odměn: nebyl čerpán

Konečný stav fondu odměn činí 201.000,00 Kč
Fond odměn má finanční krytí.

Fond kulturní a sociálních potřeb:

je tvořen měsíčním přidělem 2% z čerpání hrubých platů ve výši	562.322,00 Kč
čerpání celkem	390.198,00 Kč
z toho čerpání na:	
příspěvky na stravné pro zaměstnance	144.354,00 Kč
životní a pracovní výročí	51.600,00 Kč

penzijní pojištění a přísp.na rekreace, dle směrnice o čerpání fondu	100.600,00 Kč
kulturní akce	93.644,00 Kč
Zůstatek na fondu kulturních a sociálních potřeb činí	750.417,21 Kč

Finanční prostředky FKSP jsou vedeny na samostatném účtu v KB a fond má finanční krytí.

VII. Informace o výsledku inventarizace majetku a závazků

Dne 20.9.2018 byl vydán ředitelem příspěvkové organizace „Příkaz k provedení inventarizace“

V tomto příkazu byla stanovena ústřední inventarizační komise a jmenování členů dílčí inventarizační komise, dále škodní komise, vyřazovací a likvidační komise. Na základě fyzické a dokladové inventury veškerého majetku, ve smyslu zákona č.563/91 Sb., o účetnictví ve znění pozdějších předpisů a vyhl.č.270/2010Sb., o inventarizaci majetku a závazků, ve znění všech pozdějších předpisů a jeho porovnání s inventurní knihou byly doplněny zápisy v souladu s inventurními soupisy a uveden konečný stav majetku p.o.

Členové inventarizační komise provedli řádnou inventarizaci veškerého majetku, závazků, pohledávek, pokladen a všech skladů materiálu, finančního majetku klientů. Fyzická a dokladová inventarizace byla provedena v době od 29.10.2018 do 17.1.2019

Na majetkové účty byl připsán pořízený a převedený (bezáplatný převod z JMK), včetně technického zhodnocení budov majetek v celkové hodnotě 2.778.785,97 Kč

Vyřazení majetku celkem 1.359.008,67 Kč

(z toho: IM 557.587,15 Kč, DDHM 801.136,12 Kč, pozemky 285,40Kč)

Řádná inventarizace byla provedena ke dni 31.12.2018

Nebyly zjištěny inventarizační rozdíly.

VIII. Kontrolní činnost

Kontroly jsou prováděny podle směrnice „Vnitřní finanční kontrolní systém“

Provedení finanční kontroly za rok 2018

- pokladny provozní a pokladní hotovosti 2 x za rok - bez závad
- kontrola pokladny FKSP a pokladní hotovosti 1 x za rok - bez závad
- kontrola vedení pokladny klientů 5 x za rok - bez závad
- kontrola skladu osobních ochranných pracovních prostředků 5 x za rok
- kontrola skladu prádla 5 x za rok
- kontrola skladu všeobecného materiálu 5 x za rok
- kontrola skladu nádobí a drobných kuchyň.potřeb 5 x za rok
- kontrola skladu potravin 4 x za rok

U kontroly skladů nebyly zjištěny nedostatky, zůstatky souhlasí se skladovou evidencí

- kontrola dodržování BOZP a provozního řádu, používání OOPP a hygien.prostředků - 3 x za rok
nebylo zjištěno porušení dodržování daných předpisů pouze upozornění na správné používání OOPP
- kontrola telefonních hovorů-pevné linky /evidence služebních i soukromých/ - měsíčně
Upozornění na řádné zapisování telefonních hovorů - služební i soukromé, včetně hovorů klientů
- kontrola autoprovozu - 1 x za rok
Upozornění na řádné doplňování žádanek a puťovek, včetně podpisů přepravovaných osob.
- kontrola dodržování pracovních povinností- hygiena v provozu - 8 x za rok
Bez závad
- kontrola dodržování hygienických předpisů ve stravování - 5 x za rok
Drobné nedostatky byly ihned odstraněny.
- kontrola evidence osobního majetku klientů - 32 x za rok
Upozornění řádně zapisovat a označovat majetek klienta.
- kontrola dodržování a evidence pracovní doby zaměstnanců - měsíčně
Upozornění na řádné značení příchodů a odchodů
- kontrola evidence ošetřovatelské dokumentace - 4 x za rok
Nápravná opatření na přesnost a pravidelnost vedení záznamů v dokumentaci klienta
- kontrola uložení léků+ expirační doby, inventura léků - 3 x za rok
Zjištěny přebytky léků, které vznikly změnou medikace lékaře a budou použity na další období.

- kontrola individuálního plánování - 4 x za rok
Zjištěny nedostatky: vedení, obsah, celkové pojetí a přístup individuálního plánování, upozornění na důslednou evidenci IP.

- kontrola pracovních povinností pracovníků v sociálních službách - 3 x za rok
Upozornění na povinnost pracovat v souladu s náplní práce a pokyny vedoucích pracovníků

- kontrola realizace činností - 2 x za rok
Doplňení chybějících záznamů

- kontrola pracovních činností a metodických postupů a standardů kvality - 4 x za rok
Upozornění na nedostatky, které byly následně odstraněny.

Kontrolní systém splňuje účinnost nastavených finančních kontrol.

Vnější kontroly:

Jihomoravský kraj, odbor sociálních věcí – prověření uskutečňovacích operací při hospodaření s veřejnými prostředky při realizaci činnosti p.o. - bez závad

Všeobecná zdravotní pojišťovna ČR – kontrola plateb pojistného na veřej.zdravotní pojištění a dodržování ostatních povinností plátce pojistného - bez závad

Krajská hygienická stanice Jihomoravského kraje Brno - kontrola stravovacího provozu - bez závad

Ombudsman veřejný ochránce práv – neohlášena systematická návštěva DOZP – zjištěny nedostatky, které jsou následně odstraňovány

Audit Ing. František Doležal, Brno - ověření účetnictví p.o. - bez závad

IX. Doplnková činnost

Organizace nemá žádnou doplňkovou činnost.

Přílohy:	Přehled o plnění rozpočtu	(příloha č. 12)
	Přehled o tvorbě a čerpání fondů	(příloha č. 14)
	Výnosy	(příloha č. 15)
	Náklady	(příloha č. 16)
	Přehled pohledávek a závazků	(příloha č. 17)
	Tržby od zdravotních pojišťoven	
	Tabulka vlastní tržby	
	Personalistika	

V Klentnici dne 25.2.2019

Mgr. Zbyněk Tureček
ředitel příspěvkové organizace